

TERRES CUITES

& autres sculptures

Mercredi 27 mars 2019 - 18h

7 Rond-Point
des Champs-Élysées
75008 Paris



ARTCURIAL

lot n°131, École française du XIX^e siècle, d'après René Frémin, *Une compagne de Diane*
(détail) p.37



TERRES CUITES

& autres sculptures

Mercredi 27 mars 2019 - 18h

7 Rond-Point
des Champs-Élysées
75008 Paris



lot n°134, Entourage de Jean-Antoine Houdon, *Portrait de George Washington*
p. 44

TERRES CUITES & autres sculptures

vente n°3927



Matthias Ambroselli, Élisabeth Bastier,
Margaux Amiot, Matthieu Fournier

EXPOSITIONS PUBLIQUES

Téléphone pendant l'exposition
Tél.: +33 (0)1 42 99 20 26

Samedi 23 mars
11h-18h

Dimanche 24 mars
14h-18h

Lundi 25 mars
11h-19h

Mardi 26 mars
11h-18h

Mercredi 27 mars
Sur rendez-vous

VENTE

Mercredi 27 mars 2019 - 18h

Commissaire-Preneur
Matthieu Fournier

Spécialistes
Matthieu Fournier
Tél.: +33 (0)1 42 99 20 26
mfournier@artcurial.com

Élisabeth Bastier
Tél.: +33 (0)1 42 99 20 53
ebastier@artcurial.com

Informations
Margaux Amiot
Tél.: +33 (0)1 42 99 20 07
mamiot@artcurial.com

Matthias Ambroselli
Tél.: +33 (0)1 42 99 20 26
mambroselli@artcurial.com

Experts
Sculpture & collection
Alexandre Lacroix
Élodie Jeannest de Gyvès
Tél.: +33 (0)1 83 97 02 06
a.lacroix@sculptureetcollection.com

Catalogue en ligne:
www.artcurial.com

Comptabilité clients
Tél.: +33 (0)1 42 99 20 71
salesaccount@artcurial.com

Transport et douane
Tél.: +33(0)1 42 99 16 57
Tél.: +33 (0)1 42 99 16 37
shipping@artcurial.com

**Ordres d'achat,
enchères par téléphone**
Kristina Vrzests
Tél.: +33 (0)1 42 99 20 51
bids@artcurial.com

ARTCURIAL Live Bid

Assistez en direct aux ventes
aux enchères d'Artcurial et
enchérissez comme si vous y étiez,
c'est ce que vous offre le service
Artcurial Live Bid.
Pour s'inscrire :
www.artcurial.com





INDEX

A

ANGST, Carl Albert - 119
ASTRUC, Zacharie - 110

B

BARYE, Antoine-Louis - 138, 141, 144
BERNARD, Joseph-Antoine - 101
BONHEUR, Isidore - 139
BOUCHER, Jean - 120

C

CARABIN, François-Rupert - 115
CARPEAUX, Jean-Baptiste - 103, 104
CARPEAUX, Jean-Baptiste (d'après)
- 102
CARRIER-BELLEUSE, Albert-Ernest -
106
CARRIÈS, Jean - 117
CORBET, Charles-Louis - 135
CROS, Henry - 112, 113, 114

D

DORÉ, Gustave - 108
DUBOIS, Paul - 111

E

ÉCOLE BOLONAISE DU DÉBUT DU XVI^e S.
- 127
ÉCOLE FRANÇAISE DU XVIII^e S. - 130
ÉCOLE FRANÇAISE DU XIX^e S. - 131
ÉCOLE ITALIENNE DU XVII^e S - 124,
125, 126
ÉCOLE ITALIENNE VERS 1900 - 128
ÉCOLE NÉOCLASSIQUE - 129
ÉCOLE ROMANTIQUE VERS 1840 - 136
ÉCOLE TOULOUSAINE VERS 1830 - 137
ÉPINAY, Charles Adrien Prosper d'
- 105

F

FEUCHÈRE, Jean-Jacques - 107, 140, 143
FREMIET, Emmanuel - 109
FRÉMIN, René (d'après) - 131

G

GIAMBOLOGNA (d'après) - 128

H

HOUDON, Jean-Antoine (entourage de)
- 134

I

IVES, Chauncey Bradley - 123

J

JEANNENEY, Paul - 118, 119

K

KHNOPFF, Fernand - 121

L

LABATUT, Jules-Jacques - 116

P

PAJOU, Augustin - 132
PRADIER, James - 142
PUGI, Guglielmo - 122

R

ROLAND, Philippe-Laurent - 133

Joseph-Antoine BERNARD

Vienne, 1866 -
Boulogne-Billancourt, 1931

Groupe à la clochette

Bronze à patine brune
Fonte à la cire perdue,
signée 'J. Bernard' au dos,
cachet du fondeur Hébrard
Hauteur: 17,50 cm (6.89 in.)

Bibliographie en rapport:

Didier Chautant, *Recherches sur la vie et l'œuvre de Joseph Bernard 1866-1931: sculpteur français*, Paris, 1977, vol. 1, p. 38-39 et vol. 2, p. 52, n° 49

Small bell group, bronze, brown patina, signed, by J.-A. Bernard

3 500 - 5 500 €



Vers 1905, l'artiste viennois Joseph Bernard réalise une série de neuf petits groupes et statuettes à la demande du célèbre fondeur, marchand d'art et collectionneur Adrien Aurélien Hébrard. Notre œuvre, éditée semble-t-il à dix exemplaires, s'inscrit dans cette série s'apparentant à des objets d'art, ici sous la forme d'une clochette. Le couple s'enlaçant ornant le manche évoque l'attirance de l'artiste pour le thème du couple, et les sujets allégoriques autour de la Jeunesse et de la Vie, dont la plus connue: *Jeunesse charmée par l'Amour*.

Une rétrospective sera consacrée à l'artiste par le musée de La Piscine à Roubaix en 2020.

D'après Jean-Baptiste CARPEAUX

Valenciennes, 1827 - Courbevoie, 1875

**Presse-papiers n° 1,
Femme nue couchée**

Bronze à patine brune
Cachet 'Propriété Carpeaux'
sur la terrasse
Hauteur: 6 cm (2.36 in.)

Bibliographie en rapport:

Michel Poletti et Alain Richarme, *Jean-Baptiste Carpeaux sculpteur, catalogue raisonné de l'œuvre édité*, Paris, 2003, p. 94, modèle référencé sous le n° SE 16

Paperweight n° 1, reclining nude, bronze, brown patina, stamped, after J.-B. Carpeaux

1 500 - 2 000 €



Il n'existe que peu de traces dans les ventes et inventaires de l'œuvre de Carpeaux de ce charmant petit bronze. Sa connotation érotique n'a sans doute pas poussée les descendants du sculpteur, à la fin du très pudique XIX^e siècle, à en revendiquer l'édition.

Jean-Baptiste CARPEAUX

Valenciennes, 1827 - Courbevoie, 1875

L'Espiègle

Rare épreuve en plâtre
 Porte le cachet 'Propriété Carpeaux'
 à l'aigle impériale à la cire rouge
 au verso et une étiquette ancienne
 en partie illisible avec le titre
 'L'espiègle' et un numéro illisible
 Hauteur: 41 cm (16.14 in.)
 (Accidents, usures et restaurations)

Bibliographie en rapport:

Michel Poletti et Alain Richarme,
Jean-Baptiste Carpeaux sculpteur,
catalogue raisonné de l'œuvre édité,
 Paris, 2003, p. 130, modèle référencé
 sous le n° BU 29

"L'Espiègle", plaster bust,
 by J.-B. Carpeaux

2 000 - 3 000 €

Il s'agit d'une rare épreuve
 en plâtre du portrait d'Anna
 Foucart alors âgée de quatorze ans
 exécuté par Carpeaux au printemps
 1860 lors d'un séjour chez son
 ami Jean-Baptiste Foucart, père
 du modèle.



Jean-Baptiste CARPEAUX

Valenciennes, 1827 - Courbevoie, 1875

Suzanne surprise

Épreuve en plâtre
 Signé et daté 'Jbt. Carpeaux 1872', cachet
 'PROPRIÉTÉ CARPEAUX'
 et cachet à l'Aigle impériale
 Hauteur: 67 cm (26.38 in.)
 (Restaurations)

Provenance:

Collection Eleanor Post Close
 et Antal Post de Bekessy, Paris;
 Leur vente (*Une dynastie américaine
 en Europe*), Paris, Sotheby's,
 19 décembre 2017, n° 214;
 Acquis lors de cette vente
 par les actuels propriétaires;
 Collection particulière, Paris

Bibliographie en rapport:

Michel Poletti et Alain Richarme,
*Jean-Baptiste Carpeaux sculpteur, catalogue
 raisonné de l'œuvre édité*, Paris, 2003, p. 96,
 modèle référencé sous le n° SE 19

*Susanna Surprised, plaster,
 signed and dated, by J.-B. Carpeaux*

5 000 - 7 000 €



Charles Adrien Prosper d'ÉPINAY

Pamplemousses, 1836 -
Saint-Cyr-sur-Loire, 1914

Méphistophélès

Marbre blanc

Signé 'P. d'ÉPINAY' au dos

75 x 56 x 37 cm (29.53 x 22.05 x 14.57 in.)

(Usures)

Repose sur un piédoche en marbre gris

Bibliographie:

Patricia Roux, *Prosper d'Épinay, 1836-1914*, Mémoire de maîtrise, Université de Paris IV, 1981, p. 19 et p. 140

Bibliographie en rapport:

Société internationale des peintres et sculpteurs, Première exposition, 1882-1883, Paris, Galerie Georges Petit, n°59 (œuvre en terre cuite)

Mephistopheles, white marble, signed, by P. d'Épinay

20 000 - 30 000 €



Élève de Dantan Jeune à Paris et de d'Amici à Rome, cet artiste aristocrate et mondain originaire de l'Île Maurice fait une intéressante carrière à Paris, Rome et Londres. Il fréquente les salons de la haute bourgeoisie, les cercles légitimistes et exécute de nombreux portraits des plus hauts dignitaires des cours européennes. Il présente le modèle en terre cuite du buste de Méphistophélès, le prince de l'enfer qui rendit visite au docteur Faust, avec dix autres sculptures à la galerie Georges Petit de décembre 1882 à février 1883.

Albert-Ernest CARRIER-BELLEUSE

Anizy-le-Château, 1824 - Sèvres, 1887

Diane chasserresse

Épreuve en terre cuite
Signée 'Carrier-Belleuse' sur la base
Hauteur: 66 cm (25.98 in.)
(Restaurations)

Bibliographie en rapport:

Carrier-Belleuse, Le maître de Rodin,
cat. exp. , musée de Compiègne,
22 mai - 27 octobre 2014, modèle
répertorié et reproduit sous le n° 22,
p. 44 et 45

*Diana the Huntress, terracotta, signed,
by A. E. Carrier-Belleuse*

3 000 - 4 000 €

Cette impressionnante et
virtuose *Diane* est une reprise,
en terre cuite, de la dernière œuvre
de la carrière de l'artiste montrée
au Salon, en plâtre, en 1885.



Jean-Jacques FEUCHÈRE

Paris, 1807-1852

Méphistophélès

Étude préparatoire
en terre cuite patinée
Hauteur: 55 cm (21.66 in.)

Bibliographie en rapport:

Stanislas Lami, *Dictionnaire des sculpteurs de l'École française au dix-neuvième siècle*, t.II, p. 364-369

Œuvre en rapport:

Peut-être le «Mauvais Génie, groupe en terre cuite pour une console», mentionnée dans la vente de l'atelier *Catalogue du cabinet de feu M. J. Feuchère, statuaire, 1853, n° 65*

Mephistopheles, terracotta study,
by J.-J. Feuchère

6 000 - 8 000 €

Puisant dans l'iconographie biblique, faustienne, dantesque ou miltonienne, les artistes du romantisme ont au XIX^e siècle privilégié les figures maudites et en premier lieu celle de Satan. Feuchère s'inscrit dans ce courant artistique romantique lorsqu'il donne à voir au Salon de 1834 (n° 2037) son fameux *Satan*. Comme le laisse supposer le matériau et l'absence des amples ailes qui enveloppent la version en bronze, notre sculpture pourrait être une étude préparatoire à cette figure d'ange déchu inspirée de *La Mélancolie* de Dürer, dont Feuchère possédait une épreuve. «Le coude au genou, le menton dans la main, [rêvant] au pauvre sort humain¹», le *Satan* de Feuchère adopte la pose du poète romantique que reprendront Carpeaux et Rodin pour *Ugolin* et *Le Penseur*.

1. Théophile Gautier, «Melancholia» in *La comédie de la mort*, 1838



108

Gustave DORÉ

Strasbourg, 1832 - Paris, 1883

Amour lançant une flèche

Bronze à patine brun clair
Signé 'Gve Doré' sur la terrasse et porte
le cachet du fondeur 'Thiébauld frères
fondeur Paris' à l'arrière sur le rocher
Hauteur: 18,50 cm (7.28 in.),
dont base en marbre rose: 2 cm (0.80 in.)
(Quelques usures)

Bibliographie en rapport:

Henri Leblanc, *Catalogue de l'œuvre
complet de Gustave Doré*, Paris,
1931, p. 545
Édouard Papet, «Gustave doré,
Sculpteur», in cat. exp. *Gustave doré,
l'imaginaire au pouvoir*, Paris,
musée d'Orsay, 1994, p. 235-247

*Cupid throwing an arrow, bronze,
light brown patina, signed, by G. Doré*

2 000 - 3 000 €

109

Emmanuel FREMIET

Paris, 1824-1910

Le Char de Minerve

Bronze à patine dorée
Épreuve ancienne signée 'E. FREMIET',
marque de fondeur 'F. BARBEDIENNE
Fondeur'
54 x 55 cm (21.26 x 21.65 in.)
(Lance refaite)

Bibliographie en rapport:

Catherine Chevillot, *Emmanuel Fremiet
1824-1910. La main et le multiple*,
cat. exp. Dijon-Grenoble, 1989, p. 161,
modèle référencé sous le n° S 309

*Minerva, bronze, gilt patina, signed,
by E. Fremiet*

4 000 - 6 000 €





110

Zacharie ASTRUC

Angers, 1835 - Paris, 1907

Les masques, composition
de six masques figurant les portraits
de Dumas, Gounod, Balzac, Hugo,
Berlioz, Fauré

Bronze à patine brune
Dimensions des masques: 12,50 x 10 cm
(4.92 x 3.94 in.)

Dans son encadrement d'origine en bois
et bronze à patine brun rouge
Dimensions du cadre: 60 x 54,50 cm
(23.62 x 21.46 in.)

Bibliographie en rapport:

Sharon Flescher, *Zacharie Astruc, critic, artist, and Japoniste (1833-1907)*, New York, 1978, p. 455-460 et fig. 103
Masques de Carpeaux à Picasso, cat. exp., Paris, musée d'Orsay, 21 octobre 2008 - 1^{er} février 2009, p. 38-41 et p. 237-239

Œuvres en rapport:

Zacharie Astruc, *Marchand de masques*, entre 1882 et 1883, statue en bronze sur socle, H. 170 cm, Paris, Jardin du Luxembourg (fig. 1)
Série de masques en plâtre, H. env. 22/28 cm, vers 1882, Angers, musée de Beaux-Arts, inv. 1106-01 à 12

Masks, bronze, brown patina, a set of 6, by Z. Astruc

6 000 - 8 000 €



Cette rare composition présentée dans son cadre d'origine reprend six des douze portraits-masques d'artistes contemporains qui ornent la statue en bronze du *Marchand de masques* (fig. 1) réalisée par Astruc en 1883 et acquise par l'État pour être placée dans le jardin du Luxembourg à Paris en 1886 (RF 771). Astruc est alors la figure de proue de la mode du masque-portrait qui se diffuse dans les années 1880 à Paris sous l'influence du japonisme et du courant symboliste.



Fig. 1

Paul DUBOIS

Nogent-sur-Seine, 1829 - Paris, 1905

La Charité

Bronze à patine brun clair nuancé
Épreuve ancienne signée 'P. DUBOIS' au
dos, marque de fondeur 'F. BARBEDIENNE
Fondeur' et cachet de réduction
mécanique Collas
Hauteur: 79 cm (31.10 in.)

Bibliographie en rapport:

Florence Rionnet, *Les bronzes
Barbedienne, L'œuvre d'une dynastie
de fondeurs*, Paris, 2016, p. 314 -315,
cat. 692

*Charity, bronze, light brown patina,
signed, by P. Dubois*

4 000 - 6 000 €

Cette œuvre éditée à partir de
1878 par la fonderie Barbedienne
correspond à la réduction au 1/2
d'une des quatre figures allégo-
riques (avec le *Courage militaire*,
l'Étude et méditation et la *Foi*)
qui ornent les angles du tombeau
du général de Lamoricière érigé
en 1879 dans la cathédrale Saint-
Pierre-Saint-Paul de Nantes.



Henry CROS

Narbonne, 1840 - Sèvres, 1907

**Buste de femme
à la couronne de laurier**Relief en pâte de verre polychromé
21 x 14,50 x 5 cm (8.27 x 5.71 x 1.97 in.)
(Restauration ancienne)**Bibliographie en rapport:**

De Carpeaux à Matisse: la sculpture française de 1850 à 1914 dans les musées et les collections publiques du Nord de la France: trésors des musées du Nord de la France, Lille, 1982

Noël Daum, «Henry Cros, le Précurseur», in *La pâte de verre*, Paris, 1984, p. 59-73

Woman wearing a laurel wreath, polychromed glass paste, by H. Cros

800 - 1 200 €

Henry CROS

Narbonne, 1840 - Sèvres, 1907

Le PrintempsRelief en pâte de verre polychromé
16 x 11 x 4,50 cm (6.30 x 4.33 x 1.77 in.)

Spring, polychromed glass paste, by H. Cros

2 000 - 3 000 €

Henry Cros est l'un des pionniers de la redécouverte de la technique de la pâte de verre. Pourtant peu de ses œuvres sont aujourd'hui conservées dans les collections muséales (à l'exception des collections du musée de la Manufacture nationale de Sèvres et du Petit Palais). Dans la préface au catalogue de vente après décès d'Henry Cros, Auguste Rodin parlait de lui en ces termes: «Sa sculpture a cette sérénité qui l'apparente à l'art grec; c'est, je pense, le plus bel éloge qu'on puisse faire d'un artiste. Cros fut un des hommes les plus glorieux du XIX^e siècle. Il a passé, inconnu.»

Issu d'une famille de lettrés, Henry Cros est l'élève du sculpteur François Jouffroy et de Louis-Jules Etex à l'École des Beaux-Arts de Paris. Il suit également les cours de peinture de Jules-Emmanuel Valadon, s'essayant tour à tour à la

peinture à l'encaustique, à l'huile et à l'aquarelle.

Son besoin d'expression par la couleur et sa volonté d'allier sculpture et peinture à parts égales l'amènent dès 1867 à entreprendre des recherches sur la céroplastie. Cette technique de la cire teintée dans la masse, connue dès l'Antiquité grecque et utilisée au Moyen-Âge et la Renaissance lui fait connaître un certain succès.

En 1883, il réalise ses premiers essais en pâte de verre après avoir vu au Louvre deux médaillons relevant de cette technique. L'envoi en 1889 de trois pièces en pâte de verre à l'Exposition Universelle lui vaut une médaille d'argent, et l'année suivante, il triomphe avec le même procédé en remportant une médaille d'or à l'Exposition Universelle pour *L'Histoire du feu* (Paris, musée des Arts décoratifs).



112



113

114

Henry CROS

Narbonne, 1840 - Sèvres, 1907

Andromède

Relief en marbre polychromé

Signé et daté 'CROS / 1872'

en bas à gauche

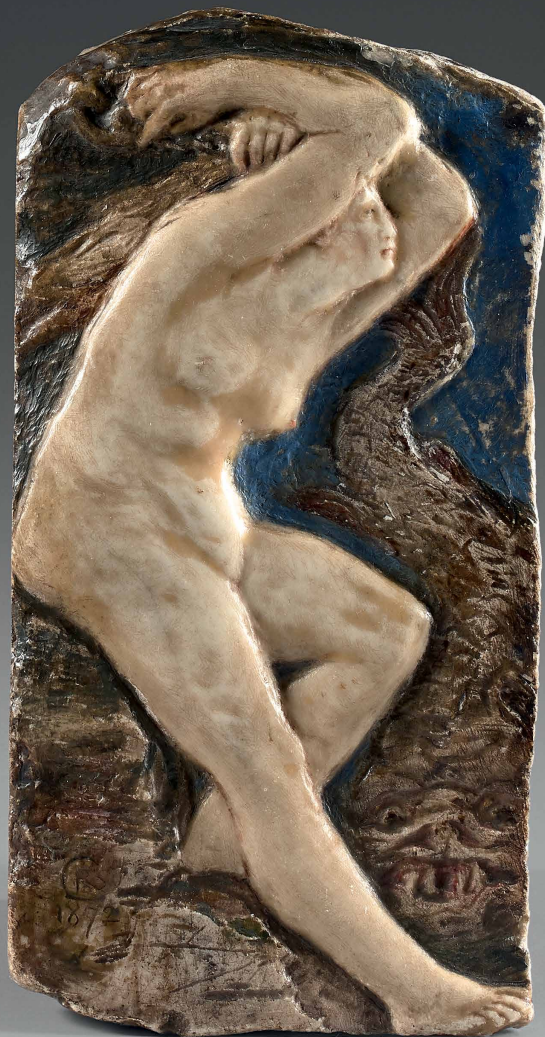
27,50 x 13,50 x 2,50 cm

(10.83 x 5.31 x 0.98 in.)

(Légers petits éclats)

*Andromeda, polychromed marble,
signed and dated, by H. Cros*

2 000 - 3 000 €



François-Rupert CARABIN

Saverne, 1862 - Strasbourg, 1932

Buste de jeune fille

Plâtre patiné

Signé 'FR. Carabin' dans la chevelure
Hauteur: 32 cm (12.60 in.)**Provenance:**Succession de l'artiste;
Collection particulière, Paris**Exposition:***F.R. Carabin: 1862-1932*, Strasbourg,
musée d'Art Moderne, 30 janvier -
28 mars 1993, Paris, musée d'Orsay,
19 avril - 11 juillet 1993, p. 65, n° 29*A girl's bust, patinated plaster,
signed, by F.-R. Carabin*

3 000 - 5 000 €

Émigré d'Alsace avec ses parents à Paris pour échapper à la guerre franco-allemande de 1870, Carabin, sculpteur de formation, se consacre principalement à la pratique des arts décoratifs. Son audace dans la représentation onirique de la nudité féminine dont il se sert dans sa production architecturale ou ornementale lui vaut un grand succès avant-guerre. Son inventivité formelle teintée de symbolisme

préfigure alors l'Art nouveau. Après la guerre, il retourne en Alsace où il devient en 1920, et ce jusqu'à sa mort en 1932, directeur de l'École supérieure des arts décoratifs de Strasbourg. Ce portrait de jeune fille, dans une inhabituelle veine vériste, est l'une des rares études préparatoires connues de Carabin dont la plupart des plâtres ont été détruits lors du déménagement de l'artiste à Strasbourg.



Jules-Jacques LABATUT

Toulouse, 1851 - Biarritz, 1935

Étude pour le «Pêcheur à la coquille»

Terre cuite

Signée 'Labatut' sur le côté gauche

Hauteur: 46 cm (18,12 in.)

*Study for a Fisherman with a shell,
terracotta, signed, by J.-J. Labatut*

2 500 - 3 500 €

Cette œuvre de l'artiste toulousain Labatut, élève de Jouffroy, Falguière et Mercié s'apparente à l'œuvre en plâtre intitulée *Pêcheur à la coquille* présentée au Salon des Artistes français de 1889 sous le n° 4559.

L'œuvre sera incluse au catalogue raisonné des sculptures de l'artiste prochainement publié dans le *Bulletin de la Société de l'Histoire de l'Art français* par Madame Geneviève Albinet.



Jean CARRIÈS

Lyon, 1855 - Paris, 1894

Le Grenouillard

Plâtre patiné

35 x 41 x 42 cm (13.78 x 16.14 x 16.54 in.)

Provenance:

Collection Léon Tixier;
Collection Roger Tixier, son fils;
Puis par descendance à sa petite-fille;
Collection particulière, Paris

Bibliographie en rapport:

Arsène Alexandre, *Jean Carriès imagier et potier*, Paris, 1895
Amélie Simier (dir.), *Jean Carriès: La matière de l'Étrange*, cat. exp. Paris, Petit Palais, 2007 - 2008, p. 222, n° 138

Œuvres en rapport:

Jean Carriès, *Le Grenouillard*, plâtre patiné, 1892, H.: 34 cm, Chicago, The Art Institute, inv.2007.78
Jean Carriès, *Le Grenouillard*, grès émaillé, vers 1891, Paris, musée d'Orsay, H.: 31,50 cm, inv. OA0523
Jean Carriès, *Le Grenouillard*, grès émaillé, vers 1891, H.: 33 cm, New York, Metropolitan Museum of Art, inv. 2013.490

The Frog Man, patinated plaster, by J. Carries

30 000 - 40 000 €

Orphelin de Lyon, Carriès monte à Paris à dix-huit ans, et y poursuit sa formation de sculpteur au sein de l'école des Beaux-Arts, dans l'atelier d'Augustin Dumont. Passionné pour tous les types de matériaux, ses recherches quasi alchimiques sur le grès émaillé et les émaux, découverts à travers l'art japonais à l'Exposition Universelle de 1878 le mettent sur la voie d'une technique nouvelle d'émaillage aux finitions de patine très poussées dans son atelier de Saint-Amand-en-Puisaye. En 1892, Carriès envoie une version en grès de son *Grenouillard* au Salon. Le modèle semble avoir été créé dans le contexte du projet de porte monumentale dite «de Parsifal» pour Winnaretta Singer, devenue princesse de Sceaux-Montbéliard en 1887. L'artiste en produit ensuite des versions indépendantes en grès émaillé et en plâtre patiné qui s'inspirent du courant de pensée émergent de Darwin et de l'art japonais qui fascine l'artiste. En témoigne notre remarquable exemplaire où le personnage dérivant

d'un *netsuke* prend la même posture accroupie que la grenouille qu'il enlace. Avec sa silhouette trapue, ses yeux globuleux, sa colonne vertébrale démesurée, cet être mi-homme, mi-batracien s'intègre dans le célèbre bestiaire fantastique de l'artiste. Il se pourrait que l'artiste se soit inspiré de la légende japonaise de Gama Sennin, «L'immortel au crapaud» ou bien de la description physique de Kappa, un monstre du folklore japonais.

François Tixier, père de Léon Tixier, fonde la parqueterie du Beau Soleil près de Saint-Amand-en-Puisaye en 1875. Comme l'atteste une correspondance avec les céramistes actifs à Saint-Amand, la famille Tixier fournissait en bois brûlé les artistes comme Carriès et Jeanne-ney. C'est ainsi que les objets que nous présentons aujourd'hui sont entrés dans la collection de cette famille, réputée pour la qualité de ses parquets en chêne et qui participa notamment aux restaurations ambitieuses de Versailles dans les années 1960.



Une vitrine contenant des grès émaillés de Carriès, *La Revue encyclopédique*, 15 octobre 1892



Paul JEANNENEY

Strasbourg, 1861 -
Saint-Amand-en-Puisaye, 1920

Main droite de femme

Grès de Puisaye émaillé
Signature 'Jeanneney' à la base
du poignet
Longueur: 25 cm (9.84 in.)

Provenance:

Collection Léon Tixier;
Collection Roger Tixier, son fils;
Puis par descendance à sa petite-fille;
Collection particulière, Paris

Bibliographie en rapport:

Marc Ducret et Patricia Monjaret,
*L'école de Carriès. L'art céramique
à Saint-Amand-en-Puisaye, 1888-1940*,
Paris, 1997, p. 115-126
*En couleurs, la sculpture polychrome
en France 1850-1910*, cat. exp., Paris,
musée d'Orsay, 2018

*Right woman's hand, Puisaye stoneware,
signed, by P. Jeanneney*

3 000 - 4 000 €



Diplômé de l'École centrale des arts et manufacture de Paris et passionné d'art extrême oriental, le doué et fortuné Paul Jeanneney s'installe en 1889 à Paris, boulevard d'Arago, à la fameuse Cité Fleuri, antre des artistes modernes, où il côtoie Jean Carriès. Ce voisinage permet à Carriès de profiter de la collection personnelle d'art extrême oriental de Jeanneney exposée et ouverte aux artistes du quartier. En se liant d'amitié avec Carriès, Jeanneney se passionne pour la création potière à laquelle il s'initie dans les installations de Montriveau tenues par son ami. Un an après le décès prématuré de Carriès, en 1895, il se lance à son tour dans

l'aventure de la production céramique. Il achète en 1898 le château de Saint-Amand-en-Puisaye, puis se déclare officiellement «maître potier». Il y collabore non seulement avec des artistes de renom, tel Auguste Rodin, pour traduire certaines de leurs œuvres monumentales en grès, mais édite aussi, en véritable mécène, des sculpteurs de moindre renommée attirés par l'aventure des arts du feu. Il produit également des œuvres autographes fort appréciées. Par ses qualités d'artiste et de technicien, Jeanneney se place en véritable successeur de Carriès et en jalon du renouvellement de l'art céramique du début du XX^e siècle.

Carl Albert ANGST

Genève, 1875 - 1965

et Paul JEANNENEYStrasbourg, 1861 -
Saint-Amand-en-Puisaye, 1920**Buste d'enfant aux grelots**Grès de Puisaye émaillé
Signé en creux 'A. ANGST' et signature
et date du céramiste 'Jeanneney / 1909'
Hauteur: 26 cm (10.24 in.)
(Petits éclats)**Provenance:**Collection Léon Tixier;
Collection Roger Tixier, son fils;
Puis par descendance à sa petite-fille;
Collection particulière, Paris**Bibliographie en rapport:**Marc Ducret et Patricia Monjaret,
*L'école de Carriès. L'art céramique
à Saint-Amand-en-Puisaye, 1888-1940*,
Paris, 1997, p. 115-126
*En couleurs, la sculpture polychrome
en France 1850-1910*, cat. exp., Paris,
musée d'Orsay, 2018*Child holding bells, Puisaye stoneware,
signed, by C. Angst and P. Jeanneney*

7 000 - 10 000 €

Mécène éclairé et fin connaisseur des techniques d'émaillage, Paul Jeanneney met ses grandes compétences et ses installations de Saint-Amand-en-Puisaye à la disposition d'artistes d'horizons et de renommée variés de 1898 jusqu'à son décès en 1920. L'œuvre moulée et émaillée par ses soins représentant un buste d'enfant aux grelots a été réalisée par l'artiste suisse Carl-Albert Angst.

En 1909, date de l'édition de l'œuvre, cet élève formé à Paris auprès du sculpteur sur bois Jean Dampy et dont les principales œuvres sont conservées au musée de Genève, est nommé sociétaire à vie de la Société nationale des beaux-arts de Paris, alors qu'Auguste Rodin en est le président du jury. Par le sujet et la technique utilisée ce portrait d'enfant s'inscrit dans la lignée des œuvres de Jean Carriès.



Jean BOUCHER

Cesson-Sévigné, 1870 - Paris, 1939

**Masque de Victor Hugo, étude pour
le Monument de Victor Hugo en exil,
Île de Guernesey**Épreuve en plâtre sur une âme
en terre cuite

Hauteur: 36 cm (14.17 in.)

(Fentes de cuisson et petits manques)

Œuvres en rapport:Jean Boucher, *Victor Hugo en exil*,

vers 1913, granit, 315 x 235 x 155 cm,

Île de Guernesey, Candie Gardens

Jean Boucher, *Victor Hugo*, Buste en

hermès en plâtre, 1904, 53 x 60 x 45 cm,

Cesson-Sévigné, Lycée Sévigné,

inv. 997-1

*Mask of Victor Hugo, plaster
on a terracotta base, by J. Boucher*

3 000 - 4 000 €



Fig. 1

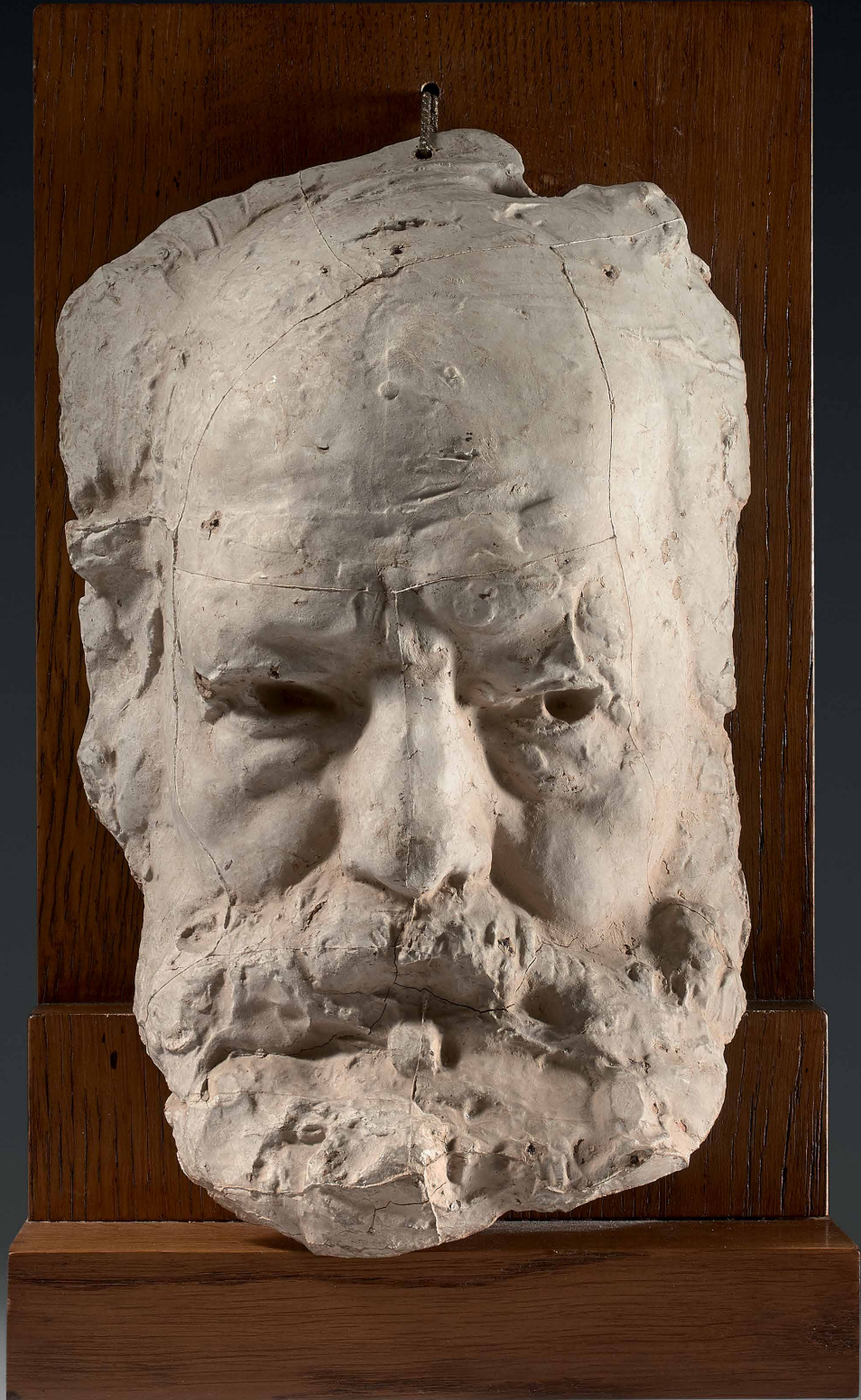
La commande réalisée pour le roi du Portugal, bien qu'annulée en raison des insurrections de 1908 à Lisbonne, donne l'occasion à l'artiste de répondre à l'appel de la «vogue Hugo», en travaillant sur le thème de l'illustre poète dès 1906 sous l'angle de l'exil du maître. L'annulation de la commande entraîne la présentation de l'œuvre au Salon des Artistes français dès 1908, où l'accueil est très favorable de la part des critiques. L'État, en lien avec la Société Victor Hugo, se porte acquéreur et invite les États de Guernesey à recevoir cette œuvre sur le lieu d'exil de Victor Hugo. L'œuvre traduite en granit est inaugurée les 7 et 8 juillet 1914 au parc de Candie Garden à Guernesey. Après la Guerre,

l'artiste confie au fondeur Valsuani le soin d'en réaliser plusieurs tirages en bronze.

Dans ses *Chroniques d'Art*, Guillaume Apollinaire commente le 7 juillet 1914:

«À propos du Victor Hugo» de Jean Boucher: «Jean Boucher n'a pas voulu rivaliser avec Rodin et ce n'est pas le Titan qu'il a sculpté, c'est l'homme, c'est le poète exilé qui rêve de sa patrie et attend l'inspiration au bord de mer. L'œuvre de Jean Boucher fixe avec un rare bonheur tous ces souvenirs de la vie si agitée du grand poète si fécond (...)»

Au Salon des Artistes français le 29 avril 1913, Apollinaire commentait déjà: «Le Victor Hugo de Jean boucher est un morceau d'une envolée superbe.»



Fernand KHNOPFF

Grembergen, 1858 - Bruxelles, 1921

Tête d'Hypnos

Épreuve en bronze à patines brune, vert et or, richement nuancées
Hauteur du masque : 21 cm (8.27 in.)
Hauteur totale: 37,50 cm (14.76 in.)
dont socle en albâtre 13,50 cm (5.32 in.)

Provenance:

Acquis à Bruxelles vers 2010
par l'actuel propriétaire;
Collection privée, Belgique

Bibliographie en rapport:

Robert L. Delevoy, Catherine De Croës, Gisèle Ollinger-Zinque, *Fernand Khnopff, catalogue de l'œuvre*, Bruxelles, 1979 (et rééd. 1987), p. 327-328, n° 363
Jeffery W. Howe, *The Symbolist Art of Fernand Khnopff*, UMI Research Press, n° 28, 1982, p. 111-113
Michel Draguet, *Khnopff ou L'ambigu poétique*, Paris, 1995
Frederik Leen, Dominique Maréchal, Gisèle Ollinger-Zinque, *Fernand Khnopff, 1858-1921*, cat. exp. Bruxelles, Musées royaux des Beaux-Arts de Belgique, 2004, p. 164, n° 98
Michel Draguet, Dominique Morel, *Fernand Khnopff: le maître de l'énigme*, Album de l'exposition, Paris, Petit Palais, 11 décembre 2018 - 17 mars 2019, p. 58-69

Hypnos, bronze, brown green and golden patina, by F. Khnopff

15 000 - 20 000 €



Fig. 1

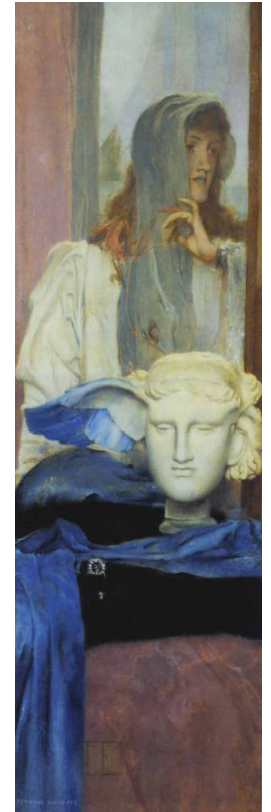


Fig. 2

Figure de proue du Symbolisme, mouvement qui se veut à part dans le paysage artistique européen au tournant du XX^e siècle alors dominé par les post-impressionnistes et les premières avant-gardes, Fernand Khnopff réussit à devenir un artiste à part au sein même de son propre mouvement, tant il mit sa vie au service d'un art total, puissamment évocateur de sens, à l'esthétique et la manière si particulières.

Empreignant son art d'une sensible mélancolie dès ses débuts, aussi bien dans ses paysages que dans ses portraits de famille, il réalisa en 1891 un voyage à Londres

qui marqua profondément sa vie. Au détour d'une visite du prestigieux British Museum, notre artiste va faire une véritable rencontre avec l'objet qui deviendra essentiel dans sa carrière, une petite tête antique fragmentaire attribuée alors au sculpteur grec Scopas (vers 420 – 320 av. J.-C.), et figurant Hypnos, dieu du sommeil (fig. 1).

À ce moment, Khnopff n'a pas encore intégré dans son imaginaire et dans ses créations ce sujet qui deviendra obsessionnel par la suite. C'est d'abord plastiquement que l'objet le bouleverse. Tout au long de sa jeune carrière, il avait cherché

à rendre avec la plus infinie justesse la force mélancolique des yeux, ce regard fixe et froid, qui regarde presque sans voir. Ses portraits témoignent de cette constante recherche, qui semble alors inconsciente chez l'artiste, mais qui se révèle à lui à la vision de cet antique.

Cette obsession pour Hypnos, celle qui lui fera construire chez lui un autel votif, semble en réalité le fruit d'une obsession pour le regard et pour la constante problématique de sa matérialisation artistique. L'ensemble de ses créations en portera la marque, notre masque devenant un jalon essentiel dans

l'évolution de son art.

Sa fascination pour cette œuvre le poussera à réaliser en 1900 un surmoulage de la version en plâtre commercialisée par le British Museum afin d'en effectuer un tirage en bronze¹. Avant cela, il avait déjà placé à plusieurs reprises sa version de l'objet dans certaines de ses toiles, notamment dans *L'île Bleue*, peint en 1894 (fig. 2).

Notre épreuve pourrait être celle, avec un socle différent, qu'il expose dans sa maison-atelier.

¹ Une autre version de notre bronze, avec une patine plus uniforme, a été vendue 38 240 € chez Christie's à Londres, le 17 juin 2004, sous le n° 64.



122

Guglielmo PUGI

Fiesole, 1850-1915

La bouquetière

Albâtre

Signé 'Pugi' sur la base

Hauteur: 64,50 cm (25.40 in.)

(Restauration à l'auriculaire gauche et tête cassée recollée)

The Florist, alabaster, signed, by G. Pugi

4 000 - 6 000 €



123

Chauncey Bradley IVES

Hamden, États-Unis, 1810 - Rome, 1894

Jeune fille à la couronne de fleurs

Marbre blanc

Signé et localisé 'C. B. IVES ROMA'

sur la terrasse

Hauteur: 93 cm (36.60 in.)

Girl crowned with flowers, marble, signed, by C. B. Ives

13 000 - 15 000 €

Chauncey Bradley Ives fait partie de ces artistes venus chercher l'inspiration et la gloire dans la vieille Europe à une époque où cette dernière avait encore la main sur l'initiative créatrice et de laquelle toutes les révolutions artistiques germaient. Sculpteur américain ayant appris les rudiments et les techniques attachés au travail du marbre dans son Connecticut natal, c'est bien en Europe qu'il précise son geste jusqu'à le rendre sublime. Déménageant à Florence en 1844 où il rencontre d'autres artistes américains expatriés, il s'installe à Rome à partir de 1851 et c'est au contact des meilleurs marbriers italiens qu'il affirme son talent et devient l'une des figures emblématiques du mouvement néo-classique américain. L'œuvre que nous présentons à la vente témoigne de l'exceptionnelle habileté de notre artiste dans le traitement du matériau, qui, conjuguée à la douceur sensible de la figure, nous laisse une sculpture empreinte d'une merveilleuse poésie.



Italie du Nord, premier quart du XVII^e siècle

Lampe avec Bacchus chevauchant un âne

Bronze à patine brun nuancé
7,50 x 12,50 x 4 cm (2.95 x 4.92 x 1.57 in.)

Bibliographie en rapport:

Jeremy Warren, *Medieval and Renaissance sculpture in the Ashmolean Museum, Vol. I, Sculptures in Metal*, Ashmolean Museum Publications, Oxford, 2014, modèles similaires reproduits p. 111 et 112 sous les n°31 et 32

A lamp with Bacchus on a donkey, bronze, brown patina, Italy, 17th C.

3 000 - 4 000 €

Cette lampe à huile dont plusieurs exemplaires sont conservés dans les plus belles collections européennes depuis le XVIII^e siècle est sans doute inspirée d'un prototype antique dont la trace s'est perdue. L'iconographie présentant à la fois Bacchus, un âne et une fleur de lotus est clairement une allusion à l'ivresse, la libation et le sommeil qui en découle. Le modèle, tour à tour donné par la critique à Riccio puis Severro da Ravenna n'est plus aujourd'hui formellement attribué. On s'accorde toutefois à en situer le lieu de production pour la plupart des beaux exemplaires à Padoue.

École italienne du XVII^e siècle

Amour endormi

Marbre blanc
14 x 43 x 19 cm (5.51 x 16.93 x 7.48 in.)
Repose sur une belle base en acajou moulurée (12,50 x 52 x 29,50 cm) (4.92 x 20.48 x 11.62 in.)

Bibliographie en rapport:

Guy de Tervarent, *Attributs et symboles dans l'art profane: Dictionnaire d'un langage perdu*, 1958, p. 280

Sleeping Cupid, white marble, Italian School, 17th C.

6 000 - 8 000 €

Le thème de l'Amour endormi, sujet déjà largement répandu à l'époque antique, connaît un nouvel engouement dans l'art italien dès le XVI^e et au début du XVII^e siècle. De l'archétype développé notamment par l'artiste grec Praxitèle sont issues plusieurs copies et variantes que l'on retrouve dans de prestigieuses collections à partir du XVI^e siècle. Taillé dans un bloc de marbre blanc de forme irrégulière et présenté allongé sur un tertre recouvert d'un ample drapé, l'enfant endormi tient une fleur de pavot, attribut conventionnel symbolisant le sommeil.





126

École italienne du XVII^e siècle

Cicéron

Buste en marbre blanc
Hauteur de la tête: 46,50 cm (18.30 in.)
Hauteur totale: 63,50 cm (25 in.)
(Restaurations)

Provenance:

Vente anonyme; Paris, Hôtel Drouot,
14 décembre 2012, n° 197, selon une
étiquette

*Cicero, white marble, Italian School,
17th C.*

5 000 - 7 000 €



127

**École bolonaise
du début du XVI^e siècle**

Buste d'ange adorateur

Terre cuite patinée
Hauteur: 25 cm (9.84 in.)
(Fragment)

Une étiquette manuscrite et ancienne,
détachée de l'œuvre, propose
une attribution à Vincenzo Onofri
(1470-1524).

*Bust of an angel, patinated terracotta,
Bolognese School, early 16th C.*

2 000 - 3 000 €





128

**École italienne vers 1900
D'après Giambologna**

L'enlèvement des Sabines

Albâtre

Hauteur: 71 cm (27.96 in.)

Repose sur un socle en marbre blanc

Hauteur totale: 106,50 cm (41.94 in.)

*The rape of the Sabine Women, after
Giambologna, alabaster, Italian School,
ca 1900*

4 000 - 6 000 €

129

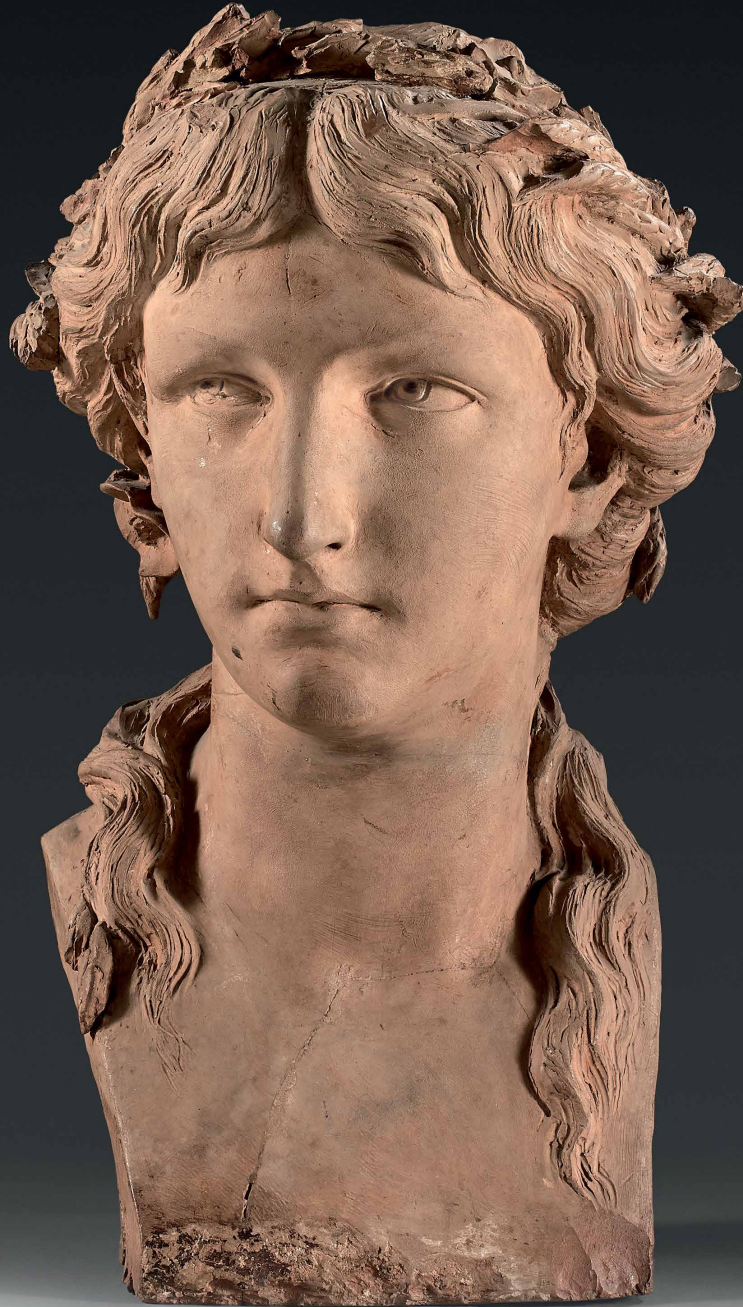
École néoclassique

Cérès

Buste en terre cuite
Hauteur: 40 cm (15.76 in.)
(Petits manques et éclats)

*Ceres, terracotta bust, Neoclassic
School*

7 000 - 10 000 €



130

École française du XVIII^e siècle

Portrait de fillette

Buste en terre cuite
Hauteur: 34 cm (13.40 in.)

*Bust of a girl, terracotta,
French School, 18th Century*

4 000 - 6 000 €



131

École française du XIX^e siècle D'après René Frémin

Une compagne de Diane

Terre cuite
Porte une signature et une date
'Frémin fit / .1717.' sur la terrasse
Hauteur: 74 cm (29.14 in.)
(Restaurations)

Bibliographie en rapport:
Michèle Beaulieu, «La Diane d'Anselme Flamen et ses compagnes», in *Revue du Louvre*, 1973, n° 2, p. 83-88
François Souchal, «Anselme Flamen, natif de Saint-Omer, sculpteur du roi», in *Gazette des Beaux-Arts*, février 1978, p. 49-71 (sur *Diane et ses compagnes*, p. 62-65)

*A companion of Diana, after René Frémin,
terracotta, inscribed, French School,
19th C.*

20 000 - 30 000 €

Cette figure de nymphe chasserresse est une réduction en terre cuite d'après une statue en marbre faisant partie d'un ensemble figurant les compagnes de Diane. Ces sculptures furent commandées par étapes à partir de 1697 aux meilleurs sculpteurs de la fin du règne de Louis XIV pour le parc de Marly par la direction des bâtiments du roi. Le corpus ne fut cependant jamais réuni et est aujourd'hui dispersé. Les nymphes étaient groupées autour d'une Diane réalisée en 1694 par Anselme Flamen (1647 - 1717) (musée du Louvre, inv. RF2971).

Exécuté de 1710 à 1714, le marbre original, modèle de notre terre cuite, a tout d'abord orné une fontaine au château de la Malmaison de 1800 à 1877 avant d'être transféré au château de Versailles de 1884 à 1997. Il est aujourd'hui conservé dans la Cour Marly du musée du Louvre (Inv. RF 4194).



Augustin PAJOU

Paris, 1730-1809

Amour chevauchant un lion

Terre cuite originale

Signée et datée 'Pajou. Regis Sculptor.
1779.' au verso

26 x 24,50 x 9,50 cm

(10.24 x 9.65 x 3.74 in.)

(Accidents, restaurations et petits
manques)**Provenance:**Collection Albert Lehmann, Paris;
Sa vente, Paris, galerie Georges Petit,
4-5 juin 1925, n° 44;
Collection particulière du Sud-Ouest
de la France**Expositions:**Probablement Salon de 1779, Paris,
n° 198: «Le pouvoir de l'Amour»
(parmi les esquisses en terre cuite)**Bibliographie:**Henri Stein, *Augustin Pajou*, Paris,
1912, p. 220, repr. p. 241
James David Draper et Guilhem Scherf,
*Augustin Pajou dessinateur en Italie
1752-1756*, Archives de l'Art français,
Nouvelle période, t. XXXIII,
Nogent-le-Roi, 1997, p. 42-43, fig. 54
James David Draper et Guilhem Scherf,
Pajou. Sculpteur du Roi 1730-1809, cat.
exp. Paris-New York, 1997, mentionné
dans la chronologie p. 388*Cupid on a lion, terracotta, signed
and dated, by A. Pajou*

70 000 - 100 000 €



Détail de la signature



Augustin PAJOU

Paris, 1730-1809

Amour chevauchant un lion



Fig. 1



Fig. 3

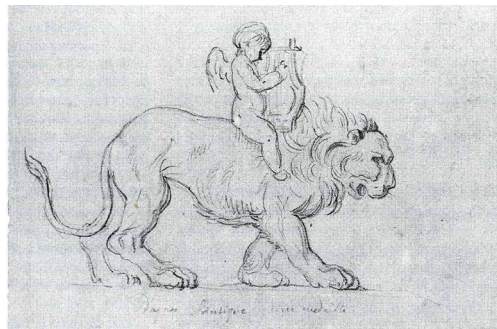


Fig. 2

Augustin Pajou, doué d'un grand talent et d'une facilité qu'il exerce dans tous les genres de la sculpture et du dessin, entre dans l'histoire comme le « sculpteur du Roi ». S'il répond aux nombreuses commandes royales, construit sa carrière au plus près de l'Académie et réalise de nombreux portraits officiels, il n'en oublie pas pour autant sa clientèle privée, ses nombreux amis et son important réseau de relations pour qui il modèle de petites statuettes raffinées. Notre groupe s'inscrit dans ce corpus d'œuvres pour amateurs que Pajou présente régulièrement au Salon. Durant cette année 1779, date de notre statuette, Pajou

fait un long séjour au château de Cheverny chez son ami le comte Dufort de Cheverny. Peut-être l'artiste a-t-il modelé cette terre cuite afin de l'offrir à l'un des nombreux convives influents et collectionneurs invités dans le Val de Loire à l'occasion de la fête de Saint-Jean.

Dans les livrets du Salon de cette même année 1779, dans la section « Esquisses en terre cuite », et sous le n° 198, Pajou présente un groupe intitulé : *Le Pouvoir de l'amour*. L'idée qu'il s'agisse de notre statuette est séduisante. Outre la belle signature précisant le titre de sculpteur du roi, usage peu courant pour une simple

esquisse si ce n'est pour une présentation officielle au Salon, l'allégorie semble correspondre à notre élégante, libre et talentueuse terre cuite.

Car c'est bien une allégorie du pouvoir de l'amour que cette iconographie semble proposer. Ce thème, inspiré d'un sujet de camée antique très diffusé et source d'inspiration chronique comme en témoigne notamment le dessin de Giulio Romano (fig. 1), fut repris par Pajou à plusieurs reprises. Ainsi, il réalisa d'après une pierre gravée antique un merveilleux dessin de *L'Amour jouant de la lyre sur un lion* (fig. 2), dessin qu'il réutilisa déjà sûrement

pour notre petite terre cuite, mais également pour son bas-relief *La Terre, ou Le Triomphe de Cybèle* (fig. 3), réalisé pour la décoration du salon de l'hôtel de Voyer d'Argenson à la fin des années 1760. Clodion reprendra également cette iconographie réalisant deux petites statuettes dans l'esprit de celle que nous présentons, l'une figurant un amour chevauchant un chien, allégorie de l'Amour et de la Fidélité, et l'autre titrée simplement *L'Amour chevauchant un lion*, faisant allusion, comme Pajou le fit dans notre ravissante statuette, à l'Amour dominant la Force, au « Pouvoir de l'Amour ».



Philippe-Laurent ROLAND

Pont-à-Marcq, 1746 - Paris, 1816

Portrait d'Augustin Pajou de profil à droite

Médaille en bronze à patine brune
Signé et daté 'Roland statuaire 1802'
sous le cou

Annoté 'AUGUSTIN PAJOU STATUAIRE MBRE DE
L INSTITUT ET DE LA LEGION D HONNEUR NE A
PARIS LE 19 7BRE 1730 DECEDE DANS LA MEME
VILLE LE 8 MAI 1809' sur le pourtour
Diamètre: 30 cm (11.80 in.)

Bibliographie en rapport:

Denise Genoux, «Quelques bustes et médaillons retrouvés de Philippe Laurent Roland», in *Bulletin de la Société d'Histoire de l'Art français*, Paris, 1965 (1966), p. 192.

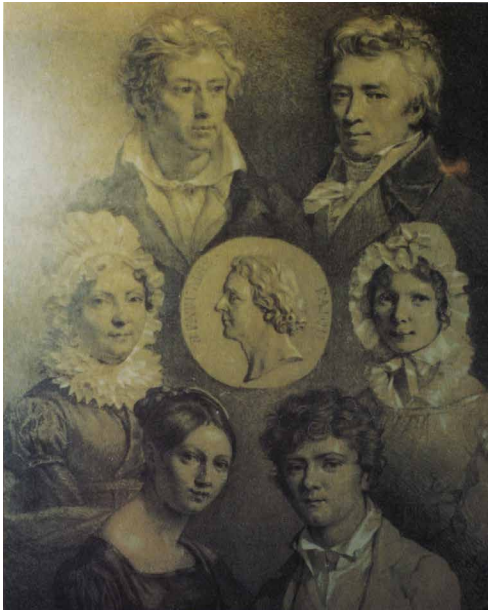
Œuvres en rapport:

Philippe-Laurent Roland, *Portrait d'Augustin Pajou de profil à droite*, médaillon en bronze, diam. 30 cm, New York, Metropolitan Museum of Art, n° inv 2004.143

Philippe-Laurent Roland, *Le Sculpteur Augustin Pajou (1730-1809)*, 1797, terre cuite, H. 57 cm, Paris, musée du Louvre, R.F.778

Portrait of Augustin Pajou in profile, bronze medallion, inscribed, by Ph. L. Roland

20 000 - 30 000 €



Dessin préparatoire à la lithographie de la famille Pajou

Roland voue une affection sincère et profonde à son maître et ami Augustin Pajou. Il reprend ici, sous la forme d'un magnifique médaillon en bronze, le portrait en buste sensible et intime qu'il réalise en 1797. Un seul autre exemplaire de ce médaillon est à ce jour répertorié, il est conservé au Metropolitan Museum of Art de New York. Ce médaillon jouait un rôle suffisamment important dans l'intimité de la famille d'artistes qu'étaient les Pajou pour figurer au centre d'une composition représentant les différents membres de cette dynastie. Le dessin préparatoire à la lithographie (fig. 1), réalisé par Jacques-Augustin Pajou (1766-1828), fils du sculpteur, est mentionné dans l'ouvrage de Philippe Nusbaumer¹.

¹ Ph. Nusbaumer, *Jaques-Augustin-Catherine Pajou, peintre d'histoire et de portrait*, Le Pecq-sur-Seine, 1997, p. 183, fig.15



AUGUSTIN P. J. STATUARE M. DE L'INSTITUT, DE LA LIG^{ON} D'ION
PARIS 1793
1809

Entourage de Jean-Antoine HOUDON

Versailles, 1741 - Paris, 1828

Portrait de George Washington

Buste en marbre blanc
Hauteur: 55 cm (21.66 in.) dont
piédouche en marbre noir veiné: 11 cm
(4.34 in.)
(Restauration au nez, reprise à la
surface)

Bibliographie en rapport:

Georges Giacometti, *La vie et l'œuvre de Houdon*, vol. 2, Paris, 1929
Frances Davis Whittemore, *George Washington in Sculpture*, Boston, 1933
R. Walton Moore, «General Washington and Houdon», in *The Virginia Magazine of History and Biography*, vol. 41, n° 1, janvier 1933, p. 1-10
Charles J. Seymour, «Houdon's Washington at Mount Vernon Re-Examined», in *Gazette des Beaux-Arts*, 35, 1948, p. 137-158
Louis Réau, *Houdon. Sa vie et son œuvre*, Paris, 1964
John S. Hallam, «Houdon's Washington in Richmond: Some New Observations», *The American Art Journal*, vol. 10, n° 2, 1978, p. 72-80
Jean-Antoine Houdon. Sculptor of the Enlightenment, cat. exp., Washington, Los Angeles, Versailles, 2003-2004, p. 263-268

Œuvres en rapport:

Jean-Antoine Houdon, *Buste de Georges Washington*, 1785, Terre cuite, H.: 22 cm, Mount Vernon, maison de Washington
Jean-Antoine Houdon, *Buste de Georges Washington drapé*, Marbre blanc, H.: 58 cm, LACMA

Bust of George Washington, white marble, circle of J.-A. Houdon

40 000 - 60 000 €



Fig. 1

Précédé par sa réputation de meilleur sculpteur portraitiste au monde, Houdon est choisi par Thomas Jefferson et Benjamin Franklin en 1784 pour réaliser la sculpture en pied de George Washington que souhaitait l'Assemblée législative de Virginie pour orner son édifice.

Recevant d'abord des dessins de Charles Wilson Peale qui était le portraitiste officiel du héros de l'Indépendance américaine, Houdon ne s'en contente pas et décide d'entreprendre le voyage aux États-Unis afin de travailler à sa commande. Lors de son séjour en octobre 1785 auprès du général dans sa résidence de Mount Vernon, il exécute un masque sur le vif et un buste en terre cuite (lequel s'y trouve toujours). La grande sculpture en marbre est livrée en 1796 et se trouve toujours au Capitole de l'État de Virginie à Richmond (fig. 1).

L'iconographie de Washington par Houdon eut un succès retentissant comme en témoignent les différentes versions qui –telle que la nôtre– reprennent la figure du héros dans une attitude à la fois martiale et déifiée.



Charles-Louis CORBET

Douai, 1758 - Paris, 1808

Buste du général Monnier

Marbre blanc

Légendé en lettres dorées

'Pendant 5 mois / il défendit Ancône /
Et dans 5 jours / Il sur forcer Ancône'
sur le piédoche

Hauteur: 63 cm (24.80 in.)

Repose sur une colonne de marbre blanc

Hauteur avec la colonne: 171 cm (67.32 in.)

Provenance:Collection particulière du Sud
de la France**Exposition:**Salon de 1802, Paris, n° 415: «Buste
du général de division Monnier [modèle
d'après nature]»*Bust of the general Monnier, white
marble, inscribed, by Ch.-L. Corbet*

15 000 - 20 000 €



Entré dans la postérité pour son buste exposé au Salon de 1800 représentant *Le général Bonaparte*, buste marbre, exécuté par ordre du Directoire pendant l'expédition d'Égypte, Charles-Louis Corbet fut un sculpteur émérite en son temps, élève de Pierre-François Berruer à Paris et praticien d'un art classique tel qu'il était en vogue à l'époque. Sa réputation, qui ne pâtit pas de la succession fulgurante des régimes et des hommes, lui vaut de réaliser les bustes de Louis XVI et de Napoléon Bonaparte, mais également de travailler aux sculptures de l'arc de triomphe du Carrousel ainsi qu'à quelques bas-reliefs de la colonne Vendôme.

Notre buste, présenté au Salon de 1802, rend hommage au général Monnier, devenu héros militaire

pour son irréductible défense d'Ancône lors du siège que la cité subit avant sa chute entre mai et novembre 1798. Il s'illustra à Lodi et Rivoli avant d'être nommé général de division en 1800. Il combat à Marengo, prend Arezzo puis Vérone. En cette période particulièrement intense de l'histoire nationale les destins des individus se jouent parfois en un bref moment : alors que le général passe à la postérité par l'exposition au Salon de 1802 du buste que nous présentons, il est la même année mis à la retraite en raison de son hostilité à l'égard du premier consul Bonaparte. En avril 1815, il reprend du service sous le duc d'Angoulême contre Napoléon. Nommé pair de France, il vote la mort du maréchal Ney.



PENDANT 5 MOIS
IL DEFENDIT ANCONA
ET DANS 5 JOURS
IL FUT FORCER VERONE

136

École romantique vers 1840

Projet pour un terme
représentant une divinité féminine

Terre cuite
Hauteur: 39 cm (15.36 in.)
(Accidents et manque (bras droit),
quelques petits éclats dans
la chevelure)

*Project for a Term, terracotta,
Romantic School, ca 1840*

1 500 - 2 000 €



137

École toulousaine vers 1830

Femme couronnée en tenue médiévale

Statuette en terre cuite
Hauteur: 39 cm (15.36 in.)
(Petits éclats dans la couronne)

*Woman in medieval clothes wearing a
crown, terracotta, Toulousian School,
ca 1830*

800 - 1 200 €



Antoine-Louis BARYE

Paris, 1795-1875

**Thésée combattant le centaure Biénor
(esquisse)**

Bronze à patine brun vert nuancé
 Fonte ancienne du début des années 1850
 Signée 'A. L. BARYE' sur le rocher
 Hauteur: 35 cm (13.80 in.)
 et terrasse 30 x 9 cm (11.82 x 3.54 in.)

Provenance:

Acquis dans les années 90
 par l'actuel propriétaire;
 Collection particulière, Paris

Bibliographie en rapport:

Michel Poletti et Alain Richarme, *Barye, catalogue raisonné des sculptures*, Paris, 2000, p. 111, modèle référencé sous le n° F 34

Theseus fighting the centaur Bianor, bronze, green brown patina, signed, by A.-L. Barye

6 000 - 8 000 €

Selon Michel Poletti et Alain Richarme, les épreuves signées «A.L. BARYE» ont probablement été tirées par l'artiste au début des années 1850, simultanément aux éditions des autres modèles par E. Martin.



139

Isidore BONHEUR

Bordeaux, 1827-1901

Étalon

Bronze à patine brune
Épreuve ancienne
Signée 'I BONHEUR' sur la terrasse
34 x 40 x 11,50 cm
(13.39 x 15.75 x 4.53 in.)

*A Stallion, bronze, brown patina,
signed, by I. Bonheur*

2 000 - 3 000 €

140

Jean-Jacques FEUCHÈRE

Paris, 1807-1852

Nymphe sur une coquille

Bas-relief en plâtre patiné
Signé et daté 'JEAN FEUCHERE 1831'
en bas à gauche
37 x 41,50 cm (14.57 x 16.34 in.)
(Accidents et petits manques)

Exposition:

Salon de 1831, Paris, n° 2225

Bibliographie:

Jules Janin, *Almanach de la littérature
du théâtre et des beaux-arts*, Paris,
1853, p. 89
Louis-Gabriel Michaud (ed.), *Biographie
universelle, ancienne et moderne*,
Paris, 1856, t. XIV, p. 62
Stanislas Lami, *Dictionnaire des
sculpteurs de l'école française
au dix-neuvième siècle*, Paris, 1916,
t. II, p. 365
Henry Hawley, «Some intimate sculptures
of Feuchère», in *Bulletin of the
Cleveland Museum of Art*, n° LXVIII/3,
mars 1981, p. 75

*A Nymph upon a shell, plaster relief,
signed and dated, by J.-J. Feuchère*

4 000 - 6 000 €

Fils et neveu de bronziers, Feuchère s'est essentiellement formé dans les ateliers familiaux. Il expose régulièrement au Salon de 1831 à 1852 et on lui doit d'importantes commandes publiques telles que *Le passage du pont d'Arcole*, bas-relief ornant l'Arc de Triomphe de l'Étoile, la figure de Bossuet de la fontaine Saint Sulpice ou encore des statues pour le jardin du Luxembourg ou l'église de la Madeleine. Si pour ces commandes officielles et ses nombreux portraits, Feuchère adopte un style fidèle aux canons du néoclassicisme tardif, dans ses petites productions pour amateurs l'artiste, lui-même grand collectionneur, développe un art influencé par l'art de la Renaissance et en particulier par les œuvres de Jean Goujon.

C'est le cas de notre intéressant bas-relief, présenté par Feuchère au Salon de 1831 et dont nous avons perdu la trace, dans lequel le sculpteur propose une virtuose interprétation romantique de l'art bellifontain.





Antoine-Louis BARYE

Paris, 1795-1875

Charles VII le Victorieux

Bronze à patine brune nuancé de vert
 Chef modèle, sans doute pour un
 agrandissement de Barbedienne vers 1877
 Signé 'BARYE' sur la terrasse
 Hauteur: 38 cm (14.96 in.) et terrasse
 30,70 x 9,60 cm (12.10 x 3.78 in.)
 (Plusieurs manques)

Bibliographie en rapport:

Michel Poletti et Alain Richarme, *Barye, catalogue raisonné des sculptures*, Paris, 2000, p. 73, modèle référencé sous le n° F 8

Charles VII victorious, bronze modele, green brown patina, signed, by A.-L. Barye

4 000 - 6 000 €

Cette statuette équestre est l'une des deux variantes que crée Barye vers 1840. Elle représente le roi de France Charles VII qui grâce à Jeanne d'Arc fut sacré à Reims en 1429. Typique de la statuette romantique prisée dans les années 1840, le Charles VII victorieux apparaît sur une monture richement harnachée. L'affinement

des détails, l'épaississement de la crinière du cheval par rapport au premier modèle (*Le Roi Charles VII*, statue équestre, voir A. Richarme et M. Poletti, *op. cit.*, p. 71, n° F 7) prouvent une nouvelle fois la capacité de Barye à retravailler et perfectionner ses modèles pour les éditions.



142

James PRADIER

Genève, 1790 - Bougival, 1852

La Toilette d'Atalante

Bronze à patine brune
Signé 'Pradier', porte le cachet du
fondeur 'Susse Fres' sur la terrasse
Hauteur: 22,50 cm (8.86 in.)

Bibliographie en rapport:

Statues de chair, Sculptures de James Pradier, cat. exp., Genève, musée d'art et d'histoire, octobre 1985 - février 1986, modèle répertorié sous les n° 20, p. 166 et n° 40, p. 387

Claude Lapaire, *James Pradier 1790-1852 et la Sculpture française de la génération romantique; Catalogue raisonné*, Milan Lausanne, 2010, répertorié p. 364-366, sous le n° 306

The Toilet of Atalanta, bronze, brown patina, signed, by J. Pradier

3 000 - 4 000 €



143

Jean-Jacques FEUCHÈRE

Paris, 1807-1852

Porte-cigare figurant une nymphe sur un poisson

Bronze à patine brune
Signé et daté 'Feuchère 1844' et marque
du fondeur 'Susse Fres' au dessus d'une
accolage
Hauteur: 22,50 cm (8.86 in.)

Bibliographie en rapport:

Stanislas Lami, *Dictionnaire des sculpteurs de l'École française au dix-neuvième siècle*, t.II, p. 369

Œuvre en rapport:

«Une nymphe sur un poisson, modèle pour un porte-cigare», mentionnée dans la vente de l'atelier *Catalogue du cabinet de feu M. J. Feuchère, statuaire, 1853*, n° 80

Cigar caddy, a nymph on a fish, bronze, brown patina, signed and dated, by J.-J. Feuchère

800 - 1 200 €



Antoine-Louis BARYE

Paris, 1795-1875

Tigre dévorant un gavial

Bronze à patine brun nuancé
Épreuve ancienne, atelier Barye
Signée 'BARYE' sur la terrasse
Porte le numéro '410' à la peinture
blanche sous la base
19 x 50,50 x 20 cm
(7.48 x 19.88 x 7.87 in.)

Bibliographie en rapport:

Michel Poletti et Alain Richarme,
Jean-Baptiste Carpeaux sculpteur,
catalogue raisonné de l'œuvre édité,
Paris, 2003, p. 205, modèle référencé
sous le n° A 74 (2)

Tiger devouring a gavial, bronze,
brown patina, signed, by A.-L. Barye

15 000 - 20 000 €





ARTCURIAL



COLLECTION FERNAND LAFARGE

Un hommage à la sculpture

Vente aux enchères :
Mercredi 27 mars 2019 - 17h

7 Rond-Point
des Champs-Élysées
75008 Paris

Contact :
Matthieu Fournier
+33 (0)1 42 99 20 26
mfournier@artcurial.com

ARTCURIAL



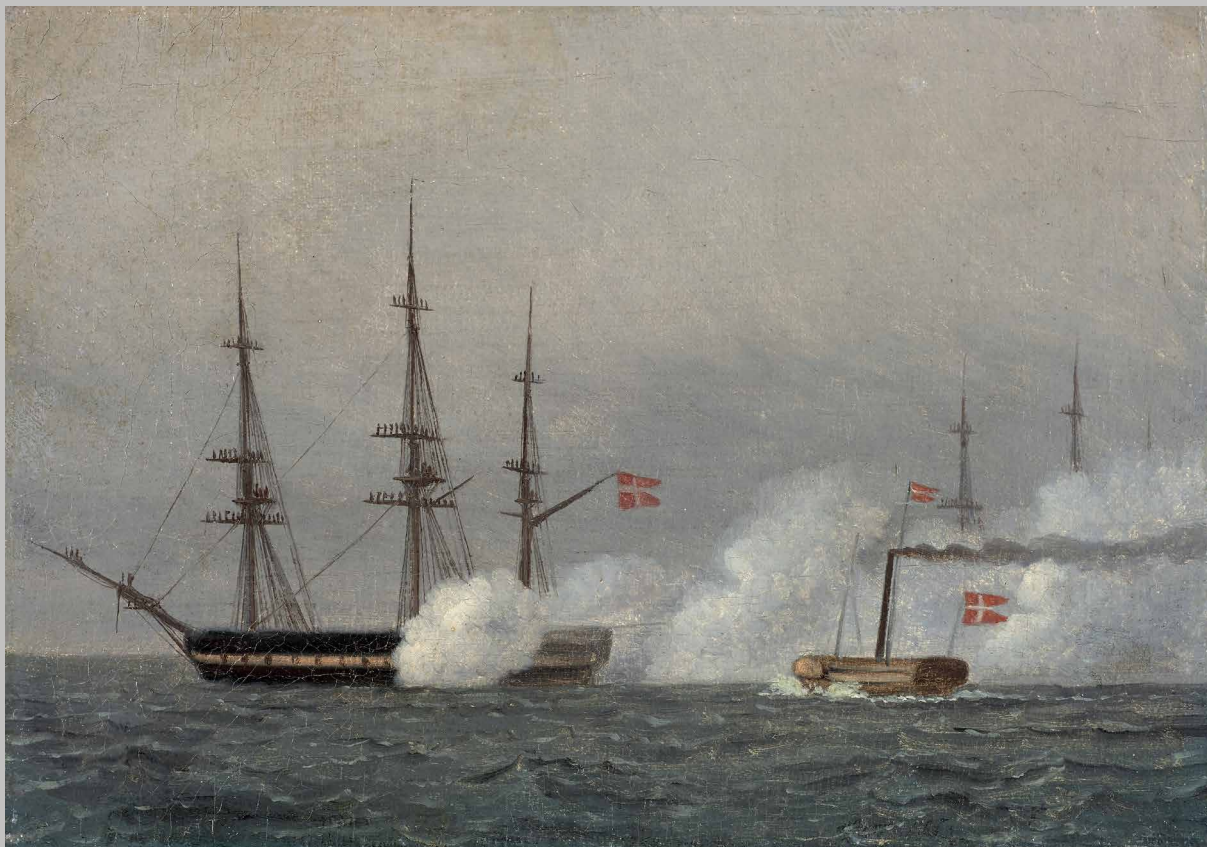
MAÎTRES ANCIENS & DU XIX^e SIÈCLE *Tableaux et dessins*

Vente aux enchères :
Mercredi 27 mars 2019 - 19h

7 Rond-Point
des Champs-Élysées
75008 Paris

Contact :
Matthieu Fournier
+33 (0)1 42 99 20 26
mfournier@artcurial.com

ARTCURIAL



Christoffer Wilhelm ECKERSBERG (1783 - 1853)
*Christian VIII à bord de son bateau à vapeur « Aegir »
regardant les manoeuvres des navires de guerre du 2 mai 1843*

Estimation : 10 000 - 15 000 €

LE SIÈCLE D'OR DE LA PEINTURE DANOISE

Une collection française

Vente aux enchères :
Mardi 16 avril et mercredi 17 avril 2019
18h & 14h

7 Rond-Point
des Champs-Élysées
75008 Paris

Contact :
Matthieu Fournier
+33 (0)1 42 99 20 26
mfournier@artcurial.com

ARTCURIAL



Bouillon couvert et son présentoir en vermeil, poinçon
de l'orfèvre LEYSZ, Colmar ou Strasbourg 1798 - 1809

*Expertises gratuites
et confidentielles*
**MOBILIER
ET OBJETS D'ART**

Vente aux enchères :
Mardi 21 mai 2019

7 Rond-Point
des Champs-Élysées
75008 Paris

Contact :
Isabelle Bresset
+33 (0)1 42 99 20 68
ibresset@artcurial.com

ORDRE DE TRANSPORT

PURCHASER SHIPPING INSTRUCTION

Vous venez d'acquiescer un lot et vous souhaitez qu'Artcurial organise son transport. Nous vous prions de bien vouloir remplir ce formulaire et le retourner soit par mail à: shipping@artcurial.com soit par fax au : +33 (0)1 42 99 20 22 ou bien sous pli à : Artcurial – Département Transport 7 Rond-Point des Champs-Élysées – 75008 Paris

Pour tout complément d'information, vous pouvez joindre le service Douanes et Transport au +33 (0)1 42 99 16 57. Votre devis vous sera adressé par mail.

Enlèvement & Transport

- Je viendrai enlever mes achats (une pièce d'identité en cours de validité sera demandée)
 Je donne procuration à M./Mme./La Société:

pour l'enlèvement de mes lots et celui-ci se présentera avec, la procuration signée, sa pièce d'identité et un bon d'enlèvement pour les transporteurs.

Merci de bien vouloir me communiquer un devis de transport:

Date Vente Artcurial: _____
Facture N°AC/RE/RA000 : _____
Nom de l'acheteur: _____
E-mail: _____
Nom du destinataire (si différent de l'adresse de facturation): _____

Adresse de livraison: _____

N° de téléphone : _____ Digicode : _____
Étage: _____
Code Postal: _____ Ville: _____
Pays: _____

Instructions Spéciales:

- _____
 Je demande le déballage et l'enlèvement des déchets

Conditions générales d'achats et assurance

L'acquéreur est chargé de faire assurer lui-même ses acquisitions, Artcurial SAS décline toute responsabilité quant aux dommages que l'objet pourrait encourir, et ceci dès l'adjudication prononcée. Toutes les formalités et transports restent à la charge exclusive de l'acquéreur.

- J'ai pris connaissance des Conditions Générales d'Achat
 Merci d'inclure une assurance transport dans mon devis.

Frais de stockage

Les meubles et pièces volumineuses ne pourront pas être enlevés chez Artcurial, ils sont entreposés dans les locaux de Vulcan Art Services, 135 rue du Fossé Blanc. 92230 Gennevilliers Tél.: +33 (0)1 41 47 94 00.

Le retrait s'effectue sur rendez-vous du Lundi au jeudi: de 9h30 à 12h15 et de 13h30 à 16h45, le Vendredi: de 9h30 à 12h15 et de 13h30 à 15h45

Stockage gracieux les 14 jours suivant la date de vente. Passé ce délai, des frais de stockage par lot et par semaine seront facturés par Vulcan Art Services, toute semaine commencée est due en entier. Aucun retrait ni transport de lot ne pourra intervenir sans le paiement intégral de la facture et de tous les frais afférents.

Your order has to be emailed to shipping@artcurial.com (1)
According to our conditions of sales in our auctions:
"All transportation arrangements are the sole responsibility of the buyer"

Last Name: _____
Customer ID: _____
First Name: _____

- I'll collect my purchases myself
 My purchases will be collected on my behalf by:

 I wish to receive a shipping quote to the following email address (1): _____

Shipment address

Name: _____
Delivery address: _____

ZIP: _____ City: _____
Country: _____
Floor: _____ Digicode: _____
Recipient phone No: _____
Recipient Email: _____

Integrated air shipment - Fedex

(If this type of shipment applies to your purchases)*
 Yes No

* Kindly note that for security reason frame and glass are removed.

Liability and insurance

The Buyer has to insure its purchase, and Artcurial SAS assumes no liability for any damage items which may occur after the sale.
 I insure my purchases myself
 I want my purchases to be insured by the transport agent

Payment method

No shipment can occur without the settlement of Artcurial's invoice beforehand

- Credit card (visa)
 Credit card (euro / master card)

Cardholder Last Name: _____

Card Number (16 digits): ____ / ____ / ____ / ____
Expiration date: __ / __

CVV/CVC N° (reverse of card): _ _ _

I authorize Artcurial to charge the sum of: _____

Name of card holder: _____

Date: _____

Signature of card holder (mandatory): _____

Date: _____

Signature: _____

STOCKAGE ET ENLÈVEMENT DES LOTS STORAGE & COLLECTION OF PURCHASES

Tél.: +33 (0)1 42 99 20 46
Fax.: +33 (0)1 42 99 20 22
stockage@artcurial.com

Il est conseillé de prévenir par courrier électronique, téléphone ou fax, le département stockage de la date désirée de retrait d'un lot.

Please advise our storage department by email, telephone or fax of the date when your lot(s) will be collected.

TABLEAUX ET OBJETS D'ART PICTURES & WORKS OF ART

Vous pouvez retirer vos achats au magasinage de l'Hôtel Marcel Dassault (rez-de-jardin), soit à la fin de la vente, soit les jours suivants :
lundi au vendredi: de 9h30 à 18h
(stockage gracieux les 15 jours suivant la date de vente)

Purchased lots may be collected from the Hôtel Marcel Dassault storage (garden level) either after the sale, Monday to Friday from 9:30 am to 6 pm. (storage is free of charge for a fortnight after the sale)

MOBILIER ET PIÈCES VOLUMINEUSES FURNITURE & BULKY OBJECTS

• Les meubles et pièces volumineuses ne pourront pas être enlevés chez Artcurial, ils sont entreposés dans les locaux de

Vulcan Art Services
135 rue du Fossé Blanc. 92230 Gennevilliers
Tél.: +33 (0)1 41 47 94 00.
Le retrait s'effectue sur rendez-vous du
Lundi au jeudi: de 9h30 à 12h15 et de 13h30 à 16h45, Le Vendredi: de 9h30 à 12h15 et de 13h30 à 15h45

Contacts:
Khadija Elhadi
+33 (0)1 41 47 94 17
khadija.elhadi@vulcan-france.com

Marianne Soussy
+33 (0)1 41 47 94 00
marianne.soussy@vulcan-france.com

Tél.: +33 (0)1 41 47 94 00
Fax.: +33 (0)1 41 47 94 01

• Stockage gracieux les 14 jours suivant la date de vente. Passé ce délai, des frais de stockage vous seront facturés par Vulcan Art Services par semaine, toute semaine commencée est due en entier.

• Pour tout entreposage supérieur à 45 jours, nous vous invitons à demander un devis forfaitaire.

• Pour toute expédition de vos lots, Vulcan Art Services se tient à votre disposition pour vous établir un devis.

• L'enlèvement des lots achetés ne peut pas être effectué avant le 4^e jour qui suit la date de vente.

• All furniture and bulky objects may not be collected at Artcurial Furniture, as they are stored at the Vulcan

Fret Services warehouse:
135 rue du Fossé Blanc 92230 Gennevilliers
Monday to thursday:
9am - 12.30pm and 1.30pm - 5pm
Friday:
9am - 12.30pm and 1.30pm - 4pm

Contacts:
Khadija Elhadi
+33 (0)1 41 47 94 17
khadija.elhadi@vulcan-france.com

Marianne Soussy
+33 (0)1 41 47 94 00
marianne.soussy@vulcan-france.com

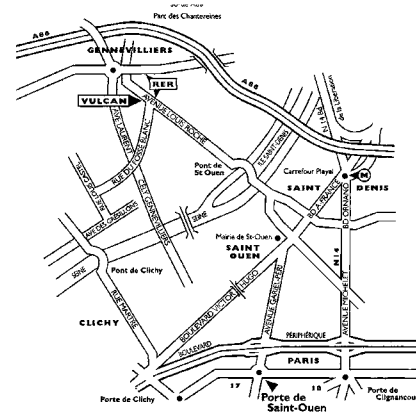
Tel.: +33 (0)1 41 47 94 00
Fax.: +33 (0)1 41 47 94 01

• The storage is free of charge for a 14 day period after the date of sale. Thereafter storage costs will be charged by Vulcan Art Services, per week.

• Vulcan Art Services will be pleased to provide a quote, for any storage over 45 days, upon request.

• Vulcan Art Service can also provide a quote for the shipment of your purchases.

• Lots can be collected after the 4th day following the sale's date.



CONDITIONS GÉNÉRALES D'ACHAT AUX ENCHÈRES PUBLIQUES

ARTCURIAL SAS

Artcurial SAS est un opérateur de ventes volontaires de meubles aux enchères publiques régie par les articles L 321-4 et suivant du Code de commerce. En cette qualité Artcurial SAS agit comme mandataire du vendeur qui contracte avec l'acquéreur. Les rapports entre Artcurial SAS et l'acquéreur sont soumis aux présentes conditions générales d'achat qui pourront être amendées par des avis écrits ou oraux avant la vente et qui seront mentionnés au procès-verbal de vente.

I. LE BIEN MIS EN VENTE

a) Les acquéreurs potentiels sont invités à examiner les biens pouvant les intéresser avant la vente aux enchères, et notamment pendant les expositions. Artcurial SAS se tient à la disposition des acquéreurs potentiels pour leur fournir des rapports sur l'état des lots.

b) Les descriptions des lots résultant du catalogue, des rapports, des étiquettes et des indications ou annonces verbales ne sont que l'expression par Artcurial SAS de sa perception du lot, mais ne sauraient constituer la preuve d'un fait.

c) Les indications données par Artcurial SAS sur l'existence d'une restauration, d'un accident ou d'un incident affectant le lot, sont exprimées pour faciliter son inspection par l'acquéreur potentiel et restent soumises à son appréciation personnelle ou à celle de son expert. L'absence d'indication d'une restauration d'un accident ou d'un incident dans le catalogue, les rapports, les étiquettes ou verbalement, n'implique nullement qu'un bien soit exempt de tout défaut présent, passé ou réparé. Inversement la mention de quelque défaut n'implique pas l'absence de tous autres défauts.

d) Les estimations sont fournies à titre purement indicatif et elles ne peuvent être considérées comme impliquant la certitude que le bien sera vendu au prix estimé ou même à l'intérieur de la fourchette d'estimations. Les estimations ne sauraient constituer une quelconque garantie. Les estimations peuvent être fournies en plusieurs monnaies; les conversions peuvent à cette occasion être arrondies différemment des arrondissements légaux.

2. LA VENTE

a) En vue d'une bonne organisation des ventes, les acquéreurs potentiels sont invités à se faire connaître auprès d'Artcurial SAS, avant la vente, afin de permettre l'enregistrement de leurs données personnelles. Artcurial SAS se réserve le droit de demander à tout acquéreur potentiel de justifier de son identité ainsi que de ses références bancaires et d'effectuer un dépôt. Artcurial SAS se réserve d'interdire l'accès à la salle de vente de tout acquéreur potentiel pour justes motifs.

b) Toute personne qui se porte enchérisseur s'engage à régler personnellement et immédiatement le prix d'adjudication augmenté des frais à la charge de l'acquéreur et de tous impôts ou taxes qui pourraient être exigibles. Tout enchérisseur est censé agir pour son propre compte sauf dénonciation préalable de sa qualité de mandataire pour le compte d'un tiers, acceptée par Artcurial SAS.

c) Le mode normal pour enchérir consiste à être présent dans la salle de vente. Toutefois Artcurial SAS pourra accepter gracieusement de recevoir des enchères par téléphone d'un acquéreur potentiel qui se sera manifesté avant la vente.

Artcurial SAS ne pourra engager sa responsabilité notamment si la liaison téléphonique n'est pas établie, est établie tardivement, ou en cas d'erreur ou d'omissions relatives à la réception des enchères par téléphone. À toutes fins utiles, Artcurial SAS se réserve le droit d'enregistrer les communications téléphoniques durant la vente. Les enregistrements seront conservés jusqu'au règlement du prix, sauf contestation.

d) Artcurial SAS pourra accepter gracieusement d'exécuter des ordres d'enchérir qui lui auront été transmis avant la vente, pour lesquels elle se réserve le droit de demander un dépôt de garantie et qu'elle aura acceptés. Si le lot n'est pas adjugé à cet enchérisseur, le dépôt de garantie sera renvoyé sous 72h. Si Artcurial SAS reçoit plusieurs ordres pour des montants d'enchères identiques, c'est l'ordre le plus ancien qui sera préféré. Artcurial SAS ne pourra engager sa responsabilité notamment en cas d'erreur ou d'omission d'exécution de l'ordre écrit.

e) Dans l'hypothèse où un prix de réserve aurait été stipulé par le vendeur, Artcurial SAS se réserve le droit de porter des enchères pour le compte du vendeur jusqu'à ce que le prix de réserve soit atteint. En revanche le vendeur n'est pas autorisé à porter lui-même des enchères directement ou par le biais d'un mandataire. Le prix de réserve ne pourra pas dépasser l'estimation basse figurant dans le catalogue ou modifié publiquement avant la vente.

f) Artcurial SAS dirigera la vente de façon discrétionnaire, en veillant à la liberté des enchères et à l'égalité entre l'ensemble des enchérisseurs, tout en respectant les usages établis. Artcurial SAS se réserve de refuser toute enchère, d'organiser les enchères de la façon la plus appropriée, de déplacer certains lots lors de la vente, de retirer tout lot de la vente, de réunir ou de séparer des lots. En cas de contestation Artcurial SAS se réserve de désigner l'adjudicataire, de poursuivre la vente ou de l'annuler, ou encore de remettre le lot en vente.

g) Sous réserve de la décision de la personne dirigeant la vente pour Artcurial SAS, l'adjudicataire sera la personne qui aura porté l'enchère la plus élevée pourvu qu'elle soit égale ou supérieure au prix de réserve, éventuellement stipulé.

Le coup de marteau matérialisera la fin des enchères et le prononcé du mot «adjugé» ou tout autre équivalent entraînera la formation du contrat de vente entre le vendeur et le dernier enchérisseur retenu. L'adjudicataire ne pourra obtenir la livraison du lot qu'après règlement de l'intégralité du prix. En cas de remise d'un chèque ordinaire, seul l'encaissement du chèque vaudra règlement. Artcurial SAS se réserve le droit de ne délivrer le lot qu'après encaissement du chèque.

h) Pour faciliter les calculs des acquéreurs potentiels, Artcurial SAS pourra être conduit à utiliser à titre indicatif un système de conversion de devises. Néanmoins les enchères ne pourront être portées en devises, et les erreurs de conversion ne pourront engager la responsabilité de Artcurial SAS

3. L'EXÉCUTION DE LA VENTE

a) En sus du prix de l'adjudication, l'adjudicataire (acheteur) devra acquitter par lot et par tranche dégressive les commissions et taxes suivantes:

- 1) Lots en provenance de l'UE:
 - De 1 à 150 000 euros: 25 % + TVA au taux en vigueur.
 - De 150 001 à 2 000 000 euros: 20% + TVA au taux en vigueur.
 - Au-delà de 2 000 001 euros: 12 % + TVA au taux en vigueur.

- 2) Lots en provenance hors UE: (indiqués par un O). Aux commissions et taxes indiquées ci-dessus, il convient d'ajouter des frais d'importation, (5,5 % du prix d'adjudication, 20 % pour les bijoux et montres, les automobiles, les vins et spiritueux et les multiples).

- 3) La TVA sur commissions et frais d'importation peuvent être rétrocédés à l'adjudicataire sur présentation des justificatifs d'exportation hors UE. L'adjudicataire UE justifiant d'un n° de TVA Intracommunautaire et d'un document prouvant la livraison dans son état membre pourra obtenir le remboursement de la TVA sur commissions.

Le paiement du lot aura lieu au comptant, pour l'intégralité du prix, des frais et taxes, même en cas de nécessité d'obtention d'une licence d'exportation. L'adjudicataire pourra s'acquitter par les moyens suivants:

- En espèces : jusqu'à 1 000 euros frais et taxes compris pour les ressortissants français et les personnes agissant pour le compte d'une entreprise, 15 000 euros frais et taxes compris pour les ressortissants étrangers sur présentation de leurs papiers d'identité ;
- Par chèque bancaire tiré sur une banque française sur présentation d'une pièce d'identité et, pour toute personne morale, d'un extrait KBis daté de moins de 3 mois (Les chèques tirés sur une banque étrangère ne sont pas acceptés);
- Par virement bancaire;
- Par carte de crédit: VISA, MASTERCARD ou AMEX (en cas de règlement par carte American Express, une commission supplémentaire de 1,85 % correspondant aux frais d'encaissement sera perçue).

- 4) La répartition entre prix d'adjudication et commissions peut-être modifiée par convention particulière entre le vendeur et Artcurial sans conséquence pour l'adjudicataire.

b) Artcurial SAS sera autorisé à reproduire sur le procès-verbal de vente et sur le bordereau d'adjudication les renseignements qu'aura fournis l'adjudicataire avant la vente. Toute fausse indication engagera la responsabilité de l'adjudicataire. Dans l'hypothèse où l'adjudicataire ne se sera pas fait enregistrer avant la vente, il devra communiquer les renseignements nécessaires dès l'adjudication du lot prononcée. Toute personne s'étant fait enregistrer auprès de Artcurial SAS dispose d'un droit d'accès et de rectification aux données nominatives fournies à Artcurial SAS dans les conditions de la Loi du 6 juillet 1978.

c) Il appartiendra à l'adjudicataire de faire assurer le lot dès l'adjudication. Il ne pourra recourir contre Artcurial SAS, dans l'hypothèse où par suite du vol, de la perte ou de la dégradation de son lot, après l'adjudication, l'indemnisation qu'il recevra de l'assureur de Artcurial SAS serait avérée insuffisante.

d) Le lot ne sera délivré à l'acquéreur qu'après paiement intégral du prix, des frais et des taxes. En cas de règlement par chèque,

le lot ne sera délivré qu'après encaissement définitif du chèque, soit 8 jours ouvrables à compter du dépôt du chèque. A compter du lundi suivant le 90e jour après la vente, le lot acheté réglé ou non réglé restant dans l'entrepôt, fera l'objet d'une facturation de 50€ HT par semaine et par lot, toute semaine commencée étant due dans son intégralité au titre des frais d'entreposage et d'assurance. À défaut de paiement par l'adjudicataire, après mise en demeure restée infructueuse, le bien est remis en vente à la demande du vendeur sur folle enchère de l'adjudicataire défaillant; si le vendeur ne formule pas cette demande dans un délai de trois mois à compter de l'adjudication, la vente est résolue de plein droit, sans préjudice de dommages intérêts dus par l'adjudicataire défaillant.

En outre, Artcurial SAS se réserve de réclamer à l'adjudicataire défaillant, à son choix:

- Des intérêts au taux légal majoré de cinq points,
- Le remboursement des coûts supplémentaires engendrés par sa défaillance,
- Le paiement de la différence entre le prix d'adjudication initial et le prix d'adjudication sur folle enchère s'il est inférieur, ainsi que les coûts générés par les nouvelles enchères.

Artcurial SAS se réserve également de procéder à toute compensation avec des sommes dues à l'adjudicataire défaillant. Artcurial SAS se réserve d'exclure de ses ventes futures, tout adjudicataire qui aura été défaillant ou qui n'aura pas respecté les présentes conditions générales d'achat.

e) Les achats qui n'auront pas été retirés dans les sept jours de la vente (samedi, dimanche et jours fériés compris), pourront être transportés dans un lieu de conservation aux frais de l'adjudicataire défaillant qui devra régler le coût correspondant pour pouvoir retirer le lot, en sus du prix, des frais et des taxes.

f) L'acquéreur pourra se faire délivrer à sa demande un certificat de vente qui lui sera facturé la somme de 60 euros TTC.

4. LES INCIDENTS DE LA VENTE

En cas de contestation Artcurial SAS se réserve de désigner l'adjudicataire, de poursuivre la vente ou de l'annuler, ou encore de remettre le lot en vente.

a) Dans l'hypothèse où deux personnes auront porté des enchères identiques par la voix, le geste, ou par téléphone et réclamation en même temps le bénéfice de l'adjudication après le coup de marteau, le bien sera immédiatement remis en vente au prix proposé par les derniers enchérisseurs, et tout le public présent pourra porter de nouvelles enchères.

b) Pour faciliter la présentation des biens lors de ventes, Artcurial SAS pourra utiliser des moyens vidéos. en cas d'erreur de manipulation pouvant conduire pendant la vente à présenter un bien différent de celui sur lequel les enchères sont portées, Artcurial SAS ne pourra engager sa responsabilité, et sera seul juge de la nécessité de recommencer les enchères.

5. PRÉEMPTION DE L'ÉTAT FRANÇAIS

L'état français dispose d'un droit de préemption des œuvres vendues conformément aux textes en vigueur. L'exercice de ce droit intervient immédiatement après le coup de marteau, le représentant de l'état manifestant alors la volonté de ce dernier de se substituer au dernier enchérisseur, et devant confirmer la préemption dans les 15 jours.

Artcurial SAS ne pourra être tenu pour responsable des conditions de la préemption par l'état français.

6. PROPRIÉTÉ INTELLECTUELLE - REPRODUCTION DES ŒUVRES

Artcurial SAS est propriétaire du droit de reproduction de son catalogue. Toute reproduction de celui-ci est interdite et constitue une contrefaçon à son préjudice. En outre Artcurial SAS dispose d'une dérogation lui permettant de reproduire dans son catalogue les œuvres mises en vente, alors même que le droit de reproduction ne serait pas tombé dans le domaine public. Toute reproduction du catalogue de Artcurial SAS peut donc constituer une reproduction illicite d'une œuvre exposant son auteur à des poursuites en contrefaçon par le titulaire des droits sur l'œuvre. La vente d'une œuvre n'emporte pas au profit de son propriétaire le droit de reproduction et de présentation de l'œuvre.

7. BIENS SOUMIS À UNE LÉGISLATION PARTICULIÈRE

La réglementation internationale du 3 mars 1973, dite Convention de Washington a pour effet la protection de specimens et d'espèces dits menacés d'extinction. Les termes de son application diffèrent d'un pays à l'autre. Il appartient à tout acheteur de vérifier, avant d'enchérir, la législation appliquée dans son pays à ce sujet. Tout lot contenant un élément en ivoire, en palissandre...quelle que soit sa date d'exécution ou son certificat d'origine, ne pourra être importé aux Etats-Unis, au regard de la législation qui y est appliquée. Il est indiqué par un (▲).

8. RETRAIT DES LOTS

L'acquéreur sera lui-même chargé de faire assurer ses acquisitions, et Artcurial SAS décline toute responsabilité quant aux dommages que l'objet pourrait encourir, et ceci dès l'adjudication prononcée. Toutes les formalités et transports restent à la charge exclusive de l'acquéreur.

9. INDÉPENDANCE DES DISPOSITIONS

Les dispositions des présentes conditions générales d'achat sont indépendantes les unes des autres. La nullité de quelque disposition ne saurait entraîner l'inapplicabilité des autres.

10. COMPÉTENCES LÉGISLATIVE ET JURIDICTIONNELLE

Conformément à la loi, il est précisé que toutes les actions en responsabilité civile engagées à l'occasion des prises et des ventes volontaires et judiciaires de meuble aux enchères publiques se prescrivent par cinq ans à compter de l'adjudication ou de la prise. La loi française seule régit les présentes conditions générales d'achat. Toute contestation relative à leur existence, leur validité, leur opposabilité à tout enchérisseur et acquéreur, et à leur exécution sera tranchée par le tribunal compétent du ressort de Paris (France).

PROTECTION DES BIENS CULTURELS

Artcurial SAS participe à la protection des biens culturels et met tout en œuvre, dans la mesure de ses moyens, pour s'assurer de la provenance des lots mis en vente dans ce catalogue.

Banque partenaire:



V_9_FR

CONDITIONS OF PURCHASE IN VOLUNTARY AUCTION SALES

ARTCURIAL

Artcurial SAS is an operator of voluntary auction sales regulated by the law articles L321-4 and following of the Code de Commerce. In such capacity Artcurial SAS acts as the agent of the seller who contracts with the buyer. The relationships between Artcurial SAS and the buyer are subject to the present general conditions of purchase which can be modified by saleroom notices or oral indications before the sale, which will be recorded in the official sale record.

I. GOODS FOR AUCTION

a) The prospective buyers are invited to examine any goods in which they may be interested, before the auction takes place, and notably during the exhibitions. Artcurial SAS is at disposal of the prospective buyers to provide them with reports about the conditions of lots.

b) Description of the lots resulting from the catalogue, the reports, the labels and the verbal statements or announcements are only the expression by Artcurial SAS of their perception of the lot, but cannot constitute the proof of a fact.

c) The statements by made Artcurial SAS about any restoration, mishap or harm arisen concerning the lot are only made to facilitate the inspection thereof by the prospective buyer and remain subject to his own or to his expert's appreciation. The absence of statements Artcurial SAS by relating to a restoration, mishap or harm, whether made in the catalogue, condition reports, on labels or orally, does not imply that the item is exempt from any current, past or repaired defect. Inversely, the indication of any defect whatsoever does not imply the absence of any other defects.

d) Estimates are provided for guidance only and cannot be considered as implying the certainty that the item will be sold for the estimated price or even within the bracket of estimates. Estimates cannot constitute any warranty assurance whatsoever. The estimations can be provided in several currencies; the conversions may, in this case or, be rounded off differently than the legal rounding

2. THE SALE

a) In order to assure the proper organization of the sales, prospective buyers are invited to make themselves known to Artcurial SAS before the sale, so as to have their personal identity data recorded. Artcurial SAS reserves the right to ask any prospective buyer to justify his identity as well as his bank references and to request a deposit. Artcurial SAS reserves the right to refuse admission to the auction sales premises to any prospective buyer for legitimate reasons.

b) Any person who is a bidder undertakes to pay personally and immediately the hammer price increased by the costs to be born by the buyer and any and all taxes or fees/expenses which could be due. Any bidder is deemed acting on his own behalf except when prior notification, accepted by Artcurial SAS, is given that he acts as an agent on behalf of a third party.

c) The usual way to bid consists in attending the sale on the premises. However, Artcurial SAS may graciously accept to receive some bids by telephone from a prospective buyer who has expressed such a request before the sale. Artcurial SAS will bear no liability / responsibility whatsoever, notably if the telephone contact is not made, or if it is made too late, or in case of mistakes or omissions relating to the reception of the telephone. For variety of purposes, Artcurial SAS reserves its right to record all the telephone communications during the auction. Such records shall be kept until the complete payment of the auction price, except claims.

d) Artcurial SAS may accept to execute orders to bid which will have been submitted before the sale and by Artcurial SAS which have been deemed acceptable. Artcurial SAS is entitled to request a deposit which will be refunded within 48 hours after the sale if the lot is not sold to this buyer. Should Artcurial SAS receive several instructions to bid for the same amounts, it is the instruction to bid first received which will be given preference. Artcurial SAS will bear no liability/responsibility in case of mistakes or omission of performance of the written order.

e) In the event where a reserve price has been stipulated by the seller, Artcurial SAS reserves the right to bid on behalf of the seller until the reserve price is reached. The seller will not be admitted to bid himself directly or through an agent. The reserve price may not be higher than the low estimate for the lot printed in or publicly modified before the sale.

f) Artcurial SAS will conduct auction sales at their discretion, ensuring freedom of auction and equality among all bidders, in accordance with established practices. Artcurial SAS reserves the right to refuse any bid, to organise the bidding in such manner as may be the most appropriate, to move some lots in the course of the sale, to withdraw any lot in the course of the sale, to combine or to divide some lots in the course of the sale. In case of challenge or dispute, Artcurial SAS reserves the right to designate the successful bidder, to continue the bidding or to cancel it, or to put the lot back up for bidding.

g) Subject to the decision of the person conducting the bidding for Artcurial SAS, the successful bidder will be the bidder who would have made the highest bid provided the final bid is equal to or higher than the reserve price if such a reserve price has been stipulated. The hammer stroke will mark the acceptance of the highest bid and the pronouncing of the word "adjudgé" or any equivalent will amount to the conclusion of the purchase contract between the seller and the last bidder taken in consideration. No lot will be delivered to the buyer until full payment has been made. In case of payment by an ordinary draft/check, payment will be deemed made only when the check will have been cashed.

h) So as to facilitate the price calculation for prospective buyers, a currency converter may be operated by Artcurial SAS as guidance. Nevertheless, the bidding cannot be made in foreign currency and Artcurial SAS will not be liable for errors of conversion.

3. THE PERFORMANCE OF THE SALE

a) In addition of the lot's hammer price, the buyer must pay the different stages of following costs and fees/taxes:

- 1) Lots from the EU:
 - From 1 to 150 000 euros: 25 % + current VAT.
 - From 150 001 to 2 000 000 euros: 20 % + current VAT.
 - Over 2 000 001 euros: 12 % + current VAT.
- 2) Lots from outside the EU: (identified by an O). In addition to the commissions and taxes indicated above, an additional import fees will be charged (5,5% of the hammer price, 20% for jewelry and watches, motorcars, wines and spirits and multiples).

3) VAT on commissions and import fees can be retroceded to the purchaser on presentation of written proof of exportation outside the EU.

An EU purchaser who will submit his intra-community VAT number and a proof of shipment of his purchase to his EU country home address will be refunded of VAT on buyer's premium.

The payment of the lot will be made cash, for the whole of the price, costs and taxes, even when an export licence is required. The purchaser will be authorized to pay by the following means:

- In cash: up to 1 000 euros, costs and taxes included, for French citizens and people acting on behalf of a company, up to 15 000 euros, costs and taxes included, for foreign citizens
- on presentation of their identity papers;
- By cheque drawn on a French bank on presentation of identity papers and for any company, a KBis dated less than 3 months (cheques drawn on a foreign bank are not accepted);
- By bank transfer;
- By credit card: VISA, MASTERCARD or AMEX (in case of payment by AMEX, a 1,85% additional commission corresponding to cashing costs will be collected).

4) The distribution between the lot's hammer price and cost and fees can be modified by particular agreement between the seller and Artcurial SAS without consequence for the buyer.

b) Artcurial SAS will be authorized to reproduce in the official sale record and on the bid summary the information that the buyer will have provided before the sale. The buyer will be responsible for any false information given. Should the buyer have neglected to give his personal information before the sale, he will have to give the necessary information as soon as the sale of the lot has taken place. Any person having been recorded by Artcurial SAS has a right of access and of rectification to the nominative data provided to Artcurial SAS pursuant to the provisions of Law of the 6 July 1978.

c) The lot must to be insured by the buyer immediately after the purchase. The buyer will have no recourse against Artcurial SAS, in the event where, due to a theft, a loss or a deterioration of his lot after the purchase, the compensation he will receive from the insurer of Artcurial SAS would prove insufficient.

d) The lot will be delivered to the buyer only after the entire payment of the price, costs and taxes. If payment is made by cheque, the lot will be delivered after cashing, eight working days after the cheque deposit. If the buyer has not settled his invoice yet or has not collected his purchase, a fee of 50€+VAT per lot, per week (each week is due in full) covering the costs of insurance and storage

will be charged to the buyer, starting on the first Monday following the 90th day after the sale. Should the buyer fail to pay the amount due, and after notice to pay has been given by Artcurial SAS to the buyer without success, at the seller's request, the lot is re-offered for sale, under the French procedure known as "procédure de folle enchère". If the seller does not make this request within three months from the date of the sale, the sale will be automatically cancelled, without prejudice to any damages owed by the defaulting buyer. In addition, Artcurial SAS reserves the right to claim against the defaulting buyer, at their option:

- interest at the legal rate increased by five points,
- the reimbursement of additional costs generated by the buyer's default,
- the payment of the difference between the initial hammer price and the price of sale after "procédure de folle enchère" if it is inferior as well as the costs generated by the new auction.

Artcurial SAS also reserves the right to set off any amount Artcurial SAS may owe the defaulting buyer with the amounts to be paid by the defaulting buyer.

Artcurial SAS reserves the right to exclude from any future auction, any bidder who has been a defaulting buyer or who has not fulfilled these general conditions of purchase.

e) For items purchased which are not collected within seven days from after the sale (Saturdays, Sundays and public holidays included), Artcurial SAS will be authorized to move them into a storage place at the defaulting buyer's expense, and to release them to same after payment of corresponding costs, in addition to the price, costs and taxes.

f) The buyer can obtain upon request a certificate of sale which will be invoiced € 60.

4. THE INCIDENTS OF THE SALE

In case of dispute, Artcurial SAS reserves the right to designate the successful bidder, to continue the sale or to cancel it or to put the lot up for sale.

a) In case two bidders have bidden vocally, by mean of gesture or by telephone for the same amount and both claim title to the lot, after the bidding the lot, will immediately be offered again for sale at the previous last bid, and all those attending will be entitled to bid again.

b) So as to facilitate the presentation of the items during the sales, Artcurial SAS will be able to use video technology. Should any error occur in operation of such, which may lead to show an item during the bidding which is not the one on which the bids have been made, Artcurial SAS shall bear no liability/responsability whatsoever, and will have sole discretion to decide whether or not the bidding will take place again.

5. PRE-EMPTION OF THE FRENCH STATE

The French state is entitled to use a right of pre-emption on works of art, pursuant to the rules of law in force. The use of this right comes immediately after the hammer stroke, the representative of the French state expressing then the intention

of the State to substitute for the last bidder, provided he confirms the pre-emption decision within fifteen days. Artcurial SAS will not bear any liability/responsibility for the conditions of the pre-emption by the French State.

6. INTELLECTUAL PROPERTY RIGHT - COPYRIGHT

The copyright in any and all parts of the catalogue is the property of Artcurial SAS. Any reproduction thereof is forbidden and will be considered as counterfeiting to their detriment. Furthermore, Artcurial SAS benefits from a legal exception allowing them to reproduce the lots for auction sale in their catalogue, even though the copyright protection on an item has not lapsed. Any reproduction of Artcurial SAS catalogue may therefore constitute an illegal reproduction of a work which may lead its perpetrator to be prosecuted for counterfeiting by the holder of copyright on the work. The sale of a work of art does not transfer to its buyer any reproduction or representation rights thereof.

7. ITEMS FALLING WITHIN THE SCOPE OF SPECIFIC RULES

The International regulation dated March 3rd 1973, protects endangered species and specimen. Each country has its own lawmaking about it. Any potential buyer must check before bidding, if he is entitled to import this lot within his country of residence. Any lot which includes one element in ivory, rosewood...cannot be imported in the United States as its legislation bans its trade whatever its dating may be. It is indicated by a (▲).

8. REMOVAL OF PURCHASES

The buyer has to insure its purchase, and Artcurial SAS assumes no liability for any damage items which may occur after the sale. All transportation arrangements are the sole responsibility of the buyer.

9. SEVERABILITY

The clauses of these general conditions of purchase are independant from each other. Should a clause whatsoever be found null and void, the others shall remain valid and applicable.

10. LAW AND JURISDICTION

In accordance with the law, it is added that all actions in public liability instituted on the occasion of valuation and of voluntary and court-ordered auction sales are barred at the end of five years from the hammer price or valuation.

These Conditions of purchase are governed by French law exclusively. Any dispute relating to their existence, their validity and their binding effect on any bidder or buyer shall be submitted to the exclusive jurisdiction of the Courts of France.

PROTECTION OF CULTURAL PROPERTY

Artcurial SAS applies a policy to prevent the sale of looted or stolen cultural property.

Bank:



V_9_FR

ARTCURIAL

7, Rond-Point des Champs-Élysées
75008 Paris
T. +33 (0)1 42 99 20 20
F. +33 (0)1 42 99 20 21
contact@artcurial.com
www.artcurial.com

ASSOCIÉS

Comité exécutif:
François Tajan, **président délégué**

Fabien Naudan, **vice-président**
Matthieu Lamoure, **directeur général**
d'Artcurial Motorcars
Joséphine Dubois, **directeur administratif**
et financier

Directeur associé senior:
Martin Guesnet

Directeurs associés:
Stéphane Aubert
Emmanuel Berard
Olivier Berman
Isabelle Bresset
Matthieu Fournier
Bruno Jaubert
Hugues Sébilleau
Julie Valade

Conseil de surveillance
et stratégie :
Francis Briest, **président**
Axelle Givaudan, **secrétaire général,**
directeur des affaires institutionnelles

Conseiller scientifique
et culturel :
Serge Lemoine

GROUPE ARTCURIAL SA

Président Directeur Général :
Nicolas Orłowski

Président d'honneur :
Hervé Poulain

Vice-président :
Francis Briest

Conseil d'Administration :
Francis Briest, Olivier Costa de Beauregard,
Nicole Dassault, Laurent Dassault,
Carole Fiquémont, Marie-Hélène Habert,
Nicolas Orłowski, Hervé Poulain

SAS au capital de 1797000 €
Agrément n° 2001-005

FRANCE

Bordeaux
Marie Janoueix
Hôtel de Gurchy
83 Cours des Girondins
33500 Libourne
T. +33 (0)6 07 77 59 49
mjanoueix@artcurial.com

Montpellier
Geneviève Salasc de Cambiaire
T. +33 (0)6 09 78 31 45
gsalasc@artcurial.com

Artcurial Toulouse
Jean-Louis Vedovato
Commissaire-Priseur:
Jean-Louis Vedovato
8, rue Fermat - 31000 Toulouse
T. +33 (0)5 62 88 65 66
v.vedovato@artcurial-toulouse.com

Arqana
Artcurial Deauville
32, avenue Hocquart de Turtot
14800 Deauville
T. +33 (0)2 31 81 81 00
contact@artcurial-deauville.com

INTERNATIONAL

Directeur Europe :
Martin Guesnet, 20 31
Assistante :
Héloïse Hamon,
T. +33 (0)1 42 25 64 73

Allemagne
Miriam Krohne, directeur
Anja Bieg, assistante
Galeriestrasse 2 b
80539 Munich
T. +49 89 1891 3987

Autriche
Caroline Messensee, directeur
Carina Gross, assistante
Rudolfplatz 3 - 1010 Wien
T. +43 1 535 04 57

Belgique
Vinciane de Traux, directeur
Aude de Vaucresson, spécialiste Post-War
& Contemporain
Stéphanie-Victoire Haine, assistante
5, avenue Franklin Roosevelt
1050 Bruxelles
T. +32 2 644 98 44

Italie
Emilie Volka, directeur
Serena Zammattio, assistante
Palazzo Crespi,
Corso Venezia, 22 - 20121 Milano
T. +39 02 49 76 36 49

Monaco
Louise Gréther, directeur
Julie Moreau, assistante
Résidence Les Acanthes
6, avenue des Citronniers 98000 Monaco
T. +377 97 77 51 99

Chine
Jiayi Li, consultante
798 Art District, No 4 Jiuxianqiao Lu
Chaoyang District - Beijing 100015
T. +86 137 01 37 58 11
lijayi7@gmail.com

Israël

Philippe Cohen, représentant
Chirly Attias, assistante
T. +33 (0)1 77 50 96 97
T. +33 (0)6 12 56 51 36
T. +972 54 982 53 48
pcohen@artcurial.com

ADMINISTRATION ET GESTION

Secrétaire général,
directeur des affaires institutionnelles :
Axelle Givaudan, 20 25
Directeur administratif et financier :
Joséphine Dubois

Comptabilité et administration
Comptabilité des ventes :
Responsable: Marion Dauneau
Julie Court, Audrey Couturier,
Nathalie Higuieret, Marine Langard,
Thomas Slim-Rey

Comptabilité générale:
Responsable: Virginie Boisseau,
Marion Bégat, Samantha Kisonauth,
Sandra Margueritat, Mouna Sekour
T. +33 (0)1 42 99 20 71

Responsable administrative
des ressources humaines:
Isabelle Chênais, 20 27
Assistante :
Crina Mois, 20 79

Logistique et gestion des stocks
Directeur: Éric Pourchot
Rony Avilon, Mehdi Bouchekout,
Clovis Cano, Denis Chevallier,
Lionel Lavergne, Joël Laviolette,
Vincent Mauriol, Lal Sellahannadi,
Louis Sévin

Transport et douane
Responsable : Robin Sanderson, 16 57
shipping@artcurial.com
Laure-Anne Truchot, 20 77
shippingdt@artcurial.com
Marine Renault, 17 01

Ordres d'achat, enchères par téléphone
Kristina Vrzests, 20 51
Marguerite de Boisbrunet
Emmanuelle Roncola
Meryl Mason
Sophie Dupont
Alexia Yon
bids@artcurial.com

Marketing, Communication
et Activités Culturelles
Directeur :
Carine Decroix, 16 52
Chef de projet marketing :
Lorraine Calemard, 20 87
Chef de projet marketing junior :
Béatrice Epezy, 16 23
Graphiste junior :
Tom Montier, 20 88
Abonnements catalogues :
Géraldine de Mortemart, 20 43

Relations Extérieures
Directeur :
Jean Baptiste Duquesne, 20 76
Assistante presse :
Anne-Laure Guérin, 20 86

DÉPARTEMENTS D'ART

Archéologie et Arts d'Orient

Spécialiste :
Mathilde Neuve-Église, 20 75

Artcurial Motorcars Automobiles de Collection

Directeur général :
Matthieu Lamoure
Directeur adjoint :
Pierre Novikoff
Spécialistes : Benjamin Arnaud
Antoine Mahé
Spécialiste junior :
Arnaud Faucon
Consultant : Frédéric Stoesser
Directeur des opérations
et de l'administration :
Iris Hummel, 20 56
Administrateurs :
Anne-Claire Mandine, 20 73
Sandra Fournet, 38 11

Automobilia Aéronautique, Marine

Directeur :
Matthieu Lamoure
Direction :
Sophie Peyrache, 20 41

Art d'Asie

Directeur :
Isabelle Bresset, 20 13
Expert :
Philippe Delalande
Spécialiste junior :
Shu Yu Chang, 20 32

Art Déco

Spécialistes :
Sabrina Dolla, 16 40
Cécile Tajan, 20 80
Experts : Cabinet d'expertise
Marcilhac

Bandes Dessinées

Expert : Eric Leroy
Spécialiste junior :
Saveria de Valence, 20 11

Bijoux

Directeur : Julie Valade
Spécialiste : Valérie Goyer
Experts: S.A.S. Déchaut-Stetten
Administrateur:
Claire Bertrand, 20 52
Lamia İçame, 20 52

Curiosités, Céramiques et Haute Époque

Contact :
Isabelle Boudot de La Motte, 20 12
Expert : Philippe Boucaud

Inventaires et Collections

Directeur : Stéphane Aubert
Chargé d'inventaires :
Vincent Héraud, 20 02
Administrateurs :
Pearl Metalia, 20 18
Béatrice Nicolle, 16 55
Consultants :
Jean Chevallier
Catherine Heim

Livres et Manuscrits

Spécialiste senior:
Guillaume Romaneix
Administrateur:
Lorena de La Torre, 16 58

Mobilier, Objets d'Art du XVIII^e et XIX^e s.

Directeur:
Isabelle Bresset
Céramiques, expert:
Cyrille Froissart
Orfèvrerie, experts:
S.A.S. Déchaut-Stetten,
Marie de Noblet
Spécialiste:
Filippo Passadore
Administrateur:
Charlotte Norton, 20 68

Montres

Directeur :
Marie Sanna-Legrand
Expert : Geoffroy Ader
Administrateur :
Justine Lamarre, 20 39

Orientalisme

Directeur : Olivier Berman, 20 67
Administrateur :
Hugo Brami, 16 15

Souvenirs Historiques et Armes Anciennes

Expert: Gaëtan Brunel
Administrateur:
Juliette Leroy, 20 16

Ventes Généralistes

Direction:
Isabelle Boudot de La Motte
Administrateurs:
Juliette Leroy, 20 16
Thaïs Thirouin, 20 70

Tableaux et Dessins Anciens et du XIX^e s.

Directeur : Matthieu Fournier
Dessins Anciens, experts :
Bruno et Patrick de Bayser
Spécialiste : Elisabeth Bastier
Catalogueur: Matthias Ambroselli
Administrateur :
Margaux Amiot, 20 07

Vins Fins et Spiritueux

Experts : Laurie Matheson
Luc Dabadie
Spécialiste junior :
Marie Calzada, 20 24
vins@artcurial.com

Hermès Vintage & Fashion Arts

Directeur : Pénélope Blanckaert
Administrateurs :
Alice Léger, 16 59
Clara Vivien
T. +33 1 58 56 38 12

Direction des départements du XX^e s.

Vice-président :
Fabien Naudan
Assistante :
Alma Barthélemy, 20 48

Client & Business Développement des départements du XX^e siècle

Salomé Pirson, 20 34

Design

Directeur : Emmanuel Berard
Catalogueur Design :
Claire Gallois
Administrateur :
Alexandre Barbaise, 20 37
Consultant Design Italien:
Justine Despretz, 16 24
Consultant Design Scandinave:
Aldric Speer
Administrateur Design
Scandinave:
Capucine Tamboise, 16 21

Estampes, Livres Illustrés et Multiples

Spécialiste junior :
Pierre-Alain Weydert, 16 54

Photographie

Administrateur:
Capucine Tamboise, 16 21

Urban Art Limited Edition

Spécialiste senior:
Arnaud Oliveux
Catalogueur :
Karine Castagna, 20 28

Impressionniste & Moderne

Directeur: Bruno Jaubert
Recherche et certificat:
Jessica Cavalero
Catalogueur : Florent Wanecq
Administrateur :
Élodie Landais, 20 84

Post-War & Contemporain

Directeur: Hugues Sébilleau
Recherche et certificat:
Jessica Cavalero
Catalogueur :
Sophie Cariguel
Administrateur :
Vanessa Favre, 16 13

COMMISSAIRES-PRISEURS HABILITÉS

Francis Briest, François Tajan,
Hervé Poulain, Isabelle Boudot
de La Motte, Isabelle Bresset,
Stéphane Aubert, Arnaud Oliveux,
Matthieu Fournier,
Thaïs Thirouin

VENTES PRIVÉES

Contact : Anne de Turenne, 20 33

Tous les emails
des collaborateurs
d'Artcurial s'écrivent comme
suit : initiale du prénom
et nom @artcurial.com, par
exemple : iboudotdelamotte@
artcurial.com

Les numéros de téléphone
des collaborateurs d'Artcurial
se composent comme suit :
+33 1 42 99 xx xx

Affilié
À International
Auctioneers

International
Auctioneers

V-194

ORDRE D'ACHAT ABSENTEE BID FORM

Terres cuites & autres sculptures
Vente n°3927
Mercredi 27 mars 2019 - 18h
Paris - 7, rond-point des Champs-Élysées

- Ordre d'achat / Absentee bid
 Ligne téléphonique / Telephone

Pour les lots dont l'estimation est supérieure à 500 euros
For lots estimated from € 500 onwards

Téléphone / Phone :

Code banque
BIC or swift

Numéro de compte / IBAN :

Clef RIB :

Code guichet :

Nom de la Banque / Name of the Bank : _____

Adresse / POST Address: _____

Gestionnaire du compte / Account manager : _____

Nom / Name : _____

Prénom / First Name : _____

Société / Compagny : _____

Adresse / Address : _____

Téléphone / Phone : _____

Fax : _____

Email : _____

Merci de bien vouloir joindre à ce formulaire une copie de votre pièce d'identité (passeport ou carte nationale d'identité) si vous enchérissez pour le compte d'une société, merci de joindre un extrait KBIS de moins de 3 mois.

Could you please provide a copy of your id or passport if you bid on behalf of a company, could you please provide a power of attorney.

Après avoir pris connaissance des conditions de vente décrites dans le catalogue, je déclare les accepter et vous prie d'acquiescer pour mon compte personnel aux limites indiquées en euros, les lots que j'ai désignés ci-dessous. (les limites ne comprenant pas les frais légaux).

I have read the conditions of sale and the guide to buyers printed in this catalogue and agree to abide by them. I grant your permission to purchase on my behalf the following items within the limits indicated in euros. (These limits do not include buyer's premium and taxes).

Lot	Description du lot / Lot description	Limite en euros / Max. euros price
N°		€
N°		€
N°		€
N°		€
N°		€
N°		€
N°		€
N°		€
N°		€
N°		€
N°		€
N°		€
N°		€
N°		€
N°		€

Les demandes d'enchères téléphoniques doivent impérativement nous parvenir au moins 24 heures avant la vente. Ce service est offert pour les lots dont l'estimation basse est supérieure à 500 €.

To allow time for processing, absentee bids should be received at least 24 hours before the sale begins. This service is offered for the lots with a low estimate above 500€.

Les ordres d'achat doivent impérativement nous parvenir au moins 24 heures avant la vente.

To allow time for processing, absentee bids should be received at least 24 hours before the sale begins.

À renvoyer / Please mail to :

Artcurial SAS
7 Rond-Point des Champs-Élysées - 75008 Paris
Fax: +33 (0)1 42 99 20 60
bids@artcurial.com

Date et signature obligatoire / Required dated signature

ARTCURIAL



TERRES CUITES

Mercredi 27 mars 2019 - 18h
artcurial.com



ARTCURIAL